

# Verksamhetsplan 2012



## **Vision**

*I Skåne är det enkelt att leva och verka klimatsmart, här omvandlas klimatsmarta idéer till konkreta handlingar.*

## **Syfte**

Klimatsamverkan Skåne bildades den 8 Mars 2010 och är ett samarbete mellan Kommunförbundet Skåne, Länsstyrelsen i Skåne län och Region Skåne. Syftet med Klimatsamverkan Skåne är att arbeta gemensamt med klimatfrågor i Skåne. Ledord ska vara att skapa samsyn, samverkan och samordning utan att skapa nya organisationer.

Klimatsamverkan Skåne ska verka för att:

- Minska klimatpåverkan
- Anpassa samhället till kommande klimatförändringar
- Skapa ett hållbart samhälle i samverkan med medborgare, organisationer och företag.

## **Bakgrund till samverkan**

På den regionala nivån finns det inte någon enskild myndighet eller organisation som har det övergripande ansvaret för klimat- och energiarbetet. I många fall är det tvärtom flera olika institutioner och organisationer som delar ansvaret för att åtgärder ska genomföras.

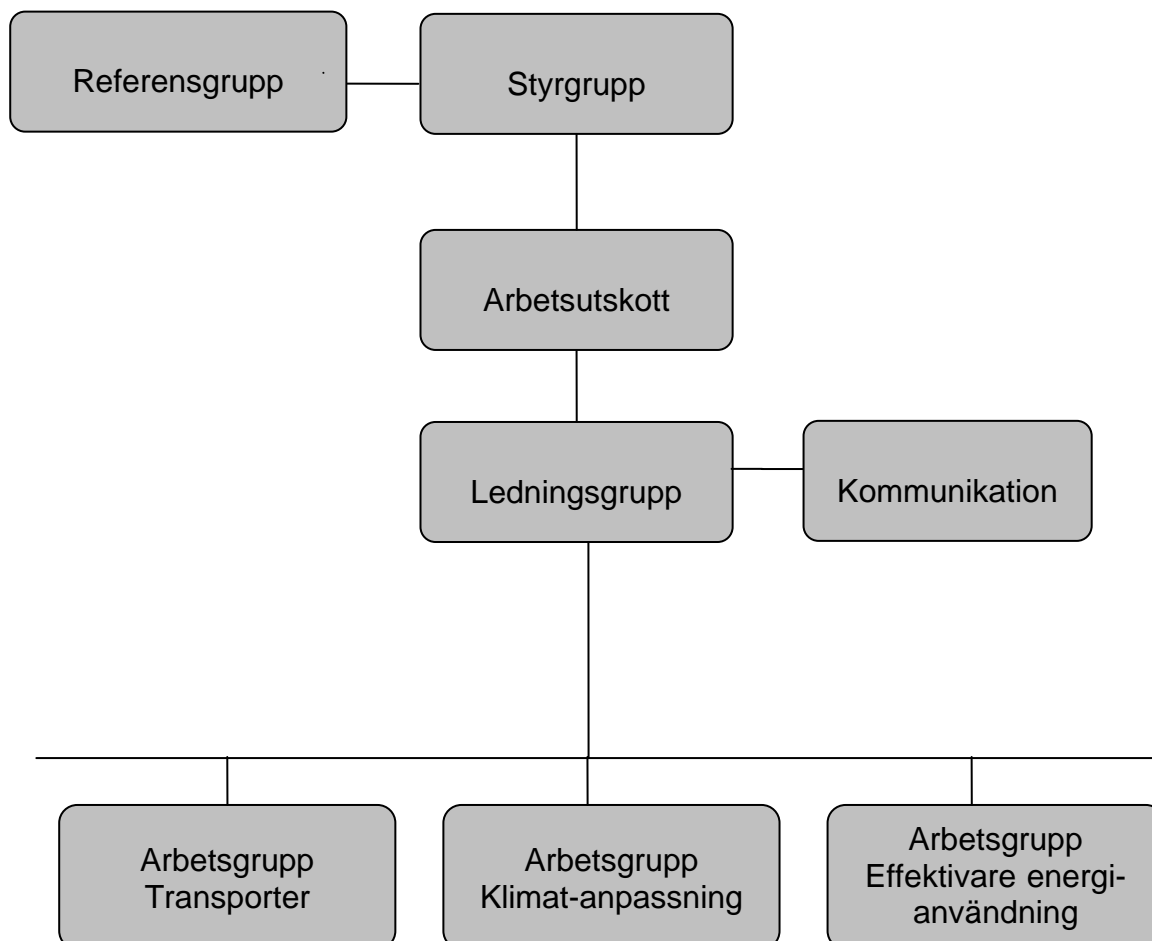
De tre ingående organisationerna har på olika sätt flera uppdrag och åtagande med direkt koppling till klimat- och energiarbetet. Länsstyrelsen i Skåne län driver på och samordnar klimat- och energistrategiarbetet, klimatanpassningsarbetet och miljömålsarbetet i länet på uppdrag av regeringen och har tagit fram strategier och styrdokument som arbetet utgår ifrån. Region Skåne ansvarar för att driva det regionala utvecklingsarbetet mot minskad klimatpåverkan och ökad klimatanpassning och arbetar utifrån strategiska program. De 33 kommunerna i Skåne planerar och genomför en mängd klimatåtgärder och samverkar med Kommunförbundet i ett strategiskt sammanhang. Kommunförbundet Skåne och Energikontoret Skåne aktivt med energi- och klimatrådgivning, energiplanering, klimatstrategier och många andra klimatåtgärder.

I Klimat- och energistrategin för Skåne, som beslutades 2008, konstaterades att det behöver finnas effektiva former för ett samlat skånskt arbete för omställning av energisystemet. Bedömningen gjordes att detta i ett första steg berörde Kommunförbundet Skåne/Energikontoret Skåne Länsstyrelsen och Region Skåne.

Idén om en gemensam offentlig kraftsamling för Skånes klimatarbete var även något som Region Skånes klimatberedning föreslog. Klimatberedningen arbetade under perioden 2007-2009 med frågan om hur Skåne ska minska sin klimatpåverkan och anpassa samhället till ett förändrat klimat. Klimatberedningen var en parlamentarisk beredning med adjungerade representanter från Kommunförbundet Skåne och Länsstyrelsen i Skåne.

## Organisation

Arbetet organiseras med styrgrupp, arbetsutskott, ledningsgrupp, administrativt stöd, arbetsgrupper för prioriterade områden samt referensgrupp



### Styrgrupp

Klimatsamverkan Skånes styrgrupp konstituerades den 2010-03-08.

I styrgruppen ingår 2 representanter från vardera Kommunförbundet Skåne och Länsstyrelsen och 3 representanter från Region Skåne. Alla ledamöter i styrgruppen har ersättare. Ordförandeskap roterar mellan organisationerna.

Följande personer ingår i styrgruppen under 2012

Pia Almström (m), ordförande

Inger Nilsson (s)

Ersättare:

Roland Palmqvist (s)

Ulf Molin (c)

Kommunförbundet Skåne

Klimatsamverkan Skåne

Göran Enander 2:e vice ordförande  
Annelie Johansson  
Ersättare:  
Ola Gustafsson  
Magnus Schönning

Länsstyrelsen i Skåne län

Anders Åkesson (mp), 1:e vice ordförande  
Björn Andreasson (m)  
Stefan Malmberg (s)  
Ersättare:  
Vilmer Andersen (v)  
Marie Wahlgren (fp)

Region Skåne

Styrgruppens huvudsakliga arbetsuppgifter är:

- Styra och tydliggöra uppdraget inom Klimatsamverkan Skåne
- Tillsätta ledningsgrupp, arbetsgrupp och säkerställa administrativt stöd
- Fastställa verksamhetsplan och åtgärdsplan
- Återkoppla till respektive moderorganisation
- Följa upp verksamheten

Ordförande säkerställer det administrativa stödet i form av sekreterare till styr- och ledningsgrupp

### **Arbetsutskott**

I arbetsutskottet ingår ordförande, vice ordförande och 2:e vice ordförande. Arbetsutskottets huvudsakliga arbetsuppgift är att vara beredande inför styrgruppen.

### **Ledningsgrupp**

I ledningsgruppen ingår specialiststöd från Region Skåne, Kommunförbundet Skåne och Länsstyrelsen i Skåne län.

Ledningsgruppens huvudsakliga arbetsuppgifter är:

- Bereda underlag till styrgruppen och referensgruppen
- Föreslå verksamhets- och åtgärdsplan
- Formulera uppdrag till arbetsgrupperna
- Driva den övergripande verksamheten
- Följa upp verksamheten

De åtgärder som faller utanför eller spänner över flera av de prioriterade områdena placeras direkt under ledningsgruppen.

### **Kommunikationsgrupp**

I Kommunikationsgruppen ingår representanter från de tre medlemsorganisationerna. Ordförandeskapet roterar i gruppen och följer ordförandeskapet för Klimatsamverkan Skånes styrgrupp.

Klimatsamverkan Skåne

Kommunikationsgruppens huvudsakliga uppdrag är att;

- Ta fram årsvisa kommunikationsplaner inkl kostnadsuppskattningar
- Genomföra beslutade kommunikationsaktiviteter
- Föreslå och genomföra kommunikationsaktiviteter när behov uppstår
- Se till att KSS-webben är aktuell och ändamålsenlig

### **Arbetsgrupper för prioriterade områden**

Arbetsgrupper bildas med uppgift att efter uppdrag av ledningsgruppen driva klimatsamverkans arbete inom de prioriterade områdena. I varje arbetsgrupp ingår minst en representant från varje organisation. Arbetsgruppen tar också fram och driver egna åtgärdsförslag vilka kan genomföras tillsammans med de andra arbetsgrupperna eller med andra aktörer.

### **Referensgrupp**

Referensgruppen bildades 2011 och träffar styrgruppen efter behov. I referensgruppen ingår ämnesexperter inom de tre prioriterade områdena.

Referensgruppens uppgift är att:

- Sätta in Klimatsamverkan Skånes arbete i en bredare kontext.
- Reflektera över och ge förslag på hur vi gemensamt kan arbeta för att nå ”Ett fossilbränslefritt Skåne 2020” och andra regionala klimatmål.
- Verka som en idébank och ett bollplank för klimatarbetet i Skåne.
- Känna av och förmedla nya influenser och utvecklingsinriktningar inom klimatfrågan som sker runt om i regionen samt nationellt och internationellt.
- Bidra med spetskompetens, erfarenheter och kontaktnät till Klimatsamverkan Skånes arbete.

### **Resurser**

I Klimatsamverkan Skåne deltar respektive organisation på egen bekostnad. Resurser därutöver beslutas det om efter hand. Respektive organisation ansvarar administrativt och ekonomiskt för sitt arbete i de arbetsgrupper där man medverkar. Finansieringen av aktiviteterna i en arbetsgrupp kan kompletteras med nationella eller internationella stöd.

### **Prioriterade områden**

Följande tre områden har i nuläget valts ut:

- Effektivare energianvändning
- Klimatanpassning
- Transporter

Motivet till att dessa områden har valts ut är att dessa områden har en stark förankring i strategier och styrdokument samt att det är områden där vi kan uppnå synergieffekter genom samverkan. Om behovet förändras kan fler arbetsgrupper tillkomma eller någon tas bort.

## **Effektivare energianvändning**

### ***Vision för effektivare energianvändning***

*I Skåne använder vi måttfullt och bara förnybar energi på ett effektivt och klimatsmart sätt inom alla sektorer. Detta leder till lönsamhet och gör Skåne till en framsynt och klimatsmart region.*

### **Detta vill vi göra inom Klimatsamverkan**

Klimatsamverkan syftar till att stärka samverkan om effektivare energianvändning och klimat samt skapar samlad överblick av behov och utveckling inom området. Man ska hjälpa de ansvariga aktörerna till ett effektivt utvecklingsarbete och ska brett sprida kunskaper och goda exempel till alla i Skåne på ett samordnat sätt.

Ett kännetecken för energiområdet är att det finns några få stora dominerande aktörer på tillförselsidan, ett relativt väl utbyggt distributionssystem och väldigt många svagt organiserade aktörer på användarsidan. Alla påverkar på olika sätt utvecklingen av och användningen av energisystemet och därmed dess klimatpåverkan.

Genom arbetet inom området effektivare energianvändning i Klimatsamverkan Skåne kan ett särskilt fokus skapas på energi och klimatfrågan. Det sammantagna arbetet inom området kan tydliggöras, kommuniceras och lyftas fram. Ett forum kan skapas för samspel där förslag till satsningar och initiativ från aktörerna kan växa fram. Underlag för ett bättre samspel på ledningsnivå mellan de tre organisationerna kan också skapas.

Det finns redan idag ett antal etablerade plattformar och pågående projekt som berör området planering/effektivare energianvändning/miljö/klimat och som syftar till just samverkan mellan aktörerna. När Klimatsamverkan nu startas ska det ske tillsammans med och med hänsyn tagen till dessa redan etablerade samverkansformer.

Med utgångspunkt från Länsstyrelsens energi- och klimatstrategi och erfarenheterna från Klimatberedningens arbete ska ett särskilt intresse ägnas åt att utveckla ett skånskt operativt energieffektiviseringsarbete. Flaskhalsarna för effektivare energianvändning ska identifieras och om möjligt långsiktigt åtgärdas. Kraven på bebyggelsens energianvändning måste skärpas utöver BBR:s krav och utvecklingen måste skyndas på. Kommunikationen kring effektivare energianvändning bör aktiveras och spridas på ett bredare och mer sammanhållet sätt och projekt riktade mot allmänheten bör stödjas.

Klimatsamverkan Skåne skall bidra till att det finns kunskap, möjligheter och vilja hos företag, organisationer och privatpersoner att minska sin klimatpåverkan från energianvändningen. Kunskap om klimatfrågan skall finnas väl spridd och lättillgänglig, med ett anpassat tilltal. Möjligheterna till att göra smarta val ur klimatsynpunkt skall stärkas. Klimatsamverkan Skåne bör verka för samordning och för att fånga upp och sprida goda exempel, samt stödja pågående insatser och projekt.

Klimatsamverkan Skåne behöver arbeta mot tre målgrupper, Privatpersoner - utifrån ett personligt perspektiv, Företag – utifrån ett ekonomiskt perspektiv och Organisationer – utifrån ett planeringsperspektiv och detta ska genomsyra hemsidan, broschyrmaterial, konferenser, utbildningar etc.

Arbetsgruppen för effektivare energianvändning ska verka för ett samspel mellan bebyggelseutveckling och transporter. Arbetsgruppen ska samverka med andra aktörer inom hela energikedjan. Till gruppen knyts en sekretariatsfunktion. I arbetet med beskrivning, analys och förslag till nya projekt och initiativ kan det bli aktuellt att engagera extern expertis. Arbetsgruppen för energianvändning sammankallas av Kommunförbundet Skåne.

## **Klimatanpassning**

### ***Vision för klimatanpassning***

*Skåne är väl anpassat till ett förändrat klimat och har god beredskap för extrema situationer.*

### **Detta vill vi göra inom Klimatsamverkan**

Klimatsamverkan syftar till att stärka samverkan och stödja berörda aktörer i regionen i deras arbete med klimatanpassning. Klimatsamverkans arbete ska inriktas på de områden som naturligt berör samtliga tre organisationer och som ger störst nytta för länet.

Klimatanpassning innebär åtgärder för att anpassa samhället till de klimatförändringar som redan märks av idag och de som inte kan förhindras i framtiden. Trots intensivt arbete med att minska samhällets utsläpp av växthusgaser kommer det att ske klimatförändringar. Hur stora förändringarna blir avgörs dock av hur framgångsrikt det utsläppsminskade arbetet är. Oavsett är det viktigt att vi arbetar för ett samhälle som är robust mot både dagens och framtidens klimat.

Arbetet med klimatanpassning pågår aktivt bland flera aktörer i Skåne men arbetet behöver intensifieras ytterligare framöver. Mycket klimatanpassningsarbete är av tvärsektoriell karaktär och samarbete är en nyckelfråga för att anpassningsarbetet ska kunna ske på bästa vis. Genom klimatsamverkan Skåne kan aktörer mötas och tillsammans samverka för att ta fram förslag till satsningar och initiativ, samt genomföra åtgärder som är till nytta för flera.

Arbetsgruppen kommer att inrikta klimatanpassningsarbetet på att bevaka, analysera och sprida information om klimatanpassningsarbetet i länet, samt att förmedla relevant kunskap och goda exempel bland annat genom att sammanställa kunskapsunderlag i olika former, hålla seminarier och driva projekt. Genom att delta i och upprätta nätverk, såväl i Sverige som internationellt, kommer klimatsamverkan främja en ökad samverkan och utbytet av erfarenheter och verka för att få till stånd nödvändiga förändringar som gynnar klimatanpassningsarbetet i länet.

Eftersom det redan idag bedrivs ett regionalt klimatanpassningsarbete som sprider kunskap och främjar samverkan mellan aktörerna är det viktigt att arbetet inom Klimatsamverkan sker tillsammans med och med hänsyn tagen till dessa redan etablerade samverkansformer. Arbetsgruppen har inom det prioriterade området klimatanpassning, identifierat några sektorer där gemensamt intresse finns, där inga andra aktörer ännu tagit initiativ och som gynnas extra av samverkan. De sektorerna utgör därmed naturliga samsamarbetsområden mellan de tre organisationerna och för Klimatsamverkan Skåne. Det gäller främst insatser som handlar om hälsa, transporter, näringsliv och till viss del samhällsplanering.

Arbetsgruppen för klimatanpassning sammankallas av Länsstyrelsen i Skåne

## **Transporter**

### ***Vision för Transporter***

*Skåne har ett hållbart transportsystem med minimal klimatpåverkan och god tillgänglighet för alla.*

### **Detta vill vi göra inom Klimatsamverkan**

Klimatsamverkan syftar till att stärka den regionala samverkan kring transporter och klimat, att skapa en skånsk helhetssyn av hinder, behov och möjligheter för utveckling inom området för att hjälpa de ansvariga aktörerna till ett effektivt utvecklingsarbete.

Transporter har valts ut som ett prioriterat område eftersom 34 procent av Skånes växthusgasutsläpp och 31 procent av den privata konsumtionens miljöbelastning kommer från vårt resande och våra transporter. Dessutom fortsätter transportarbetet i Sverige att öka med ökande miljö- och klimatpåverkan såväl för godtransporter som persontransporter. Området är i dag till 94 procent beroende av fossila bränslen, ett beroende som vi behöver göra oss fria från av flera skäl men främst för att möjliggöra en betydande minskning av växthusgasutsläppen. Alternativa lösningar finns men utvecklingen behöver påskyndas. Nationellt finns ett antaget mål om en fossiloberoende fordonsflotta år 2030.

Ett kännetecken för området transporter är att många aktörer på olika sätt påverkar utvecklingen av och användningen av transportsystemet och därmed dess klimatpåverkan. Mycket av det arbete som sker idag i regionen inom området transporter och miljö genomförs också i samverkan mellan aktörerna.

Genom arbetet inom området transporter i Klimatsamverkan Skåne kan ett särskilt fokus skapas på klimatfrågan. Därigenom kan det sammantagna arbetet inom detta område effektiviseras, tydliggöras, kommuniceras och lyftas fram. Ett forum skapas för samspel där förslag till satsningar och initiativ från aktörerna kan växa fram. Underlag för ett bättre samspel på ledningsnivå mellan de tre organisationerna kan också skapas.

Det finns redan idag ett antal etablerade plattformar och pågående projekt som berör området planering/infrastruktur/transporter/miljö och som syftar till just samverkan mellan aktörerna. Arbetet inom Klimatsamverkan Skåne ska därför ske tillsammans med och med hänsyn tagen till dessa redan etablerade samverkansformer.

Med utgångspunkt från erfarenheterna från Klimatberedningens arbete ska ett särskilt intresse ägnas åt utveckling och införande av fossilfria drivmedel och fordon, hållbara transportssystem med ökat fokus på spårburen trafik. Arbetsgruppen ska verka för ett hållbart samspel mellan transporter och bebyggelseutveckling. Arbetsgruppen ska samverka med andra aktörer och Trafikverket Region Syd är en särskilt viktig aktör. Till gruppen knyts en sekretariatsfunktion. I arbetet med beskrivning, analys och förslag till nya initiativ kan det bli aktuellt att engagera extern expertis. Arbetsgruppen sammankallas av Region Skåne.