

Klimatsamverkan
Skåne

Verksamhetsplan

oktober 2010 – december 2011



Kommunförbundet Skåne



LÄNSSTYRELSEN
I SKÅNE LÄN



Vision

I Skåne är det enkelt att leva och verka klimatsmart, här omvandlas klimatsmarta idéer till konkreta handlingar.

Inledning

Klimatsamverkan Skåne bildades den 8 Mars 2010 och är ett samarbete mellan Kommunförbundet Skåne, Länsstyrelsen i Skåne län och Region Skåne. Syftet med Klimatsamverkan Skåne är att arbeta gemensamt med klimatfrågor i Skåne. Ledord ska vara att skapa samsyn, samverkan och samordning utan att skapa nya organisationer. Genom att delta i och upprätta nätverk, såväl i Sverige som internationellt, kommer Klimatsamverkan Skåne att främja en ökad samverkan och utbyte av erfarenheter och verka för att få till stånd nödvändiga förändringar som gynnar hela Skåne

Klimatsamverkan Skåne ska verka för att:

- Minska klimatpåverkan
- Anpassa samhället till kommande klimatförändringar
- Skapa ett hållbart samhälle i samverkan med medborgare, organisationer och företag.

Kommunförbundet Skåne och Energikontoret Skåne arbetar aktivt med energi- och klimatrådgivning, energiplanering, klimatstrategier och många andra klimatåtgärder. De 33 kommunerna i Skåne planerar och genomför en mängd klimatåtgärder och samverkar med Kommunförbundet i ett strategiskt sammanhang. Länsstyrelsen i Skåne län driver på och samordnar klimat- och energistrategiarbetet, klimatanpassningsarbetet och miljömålsarbetet i länet på uppdrag av regeringen. Region Skåne ansvarar för att driva det regionala utvecklingsarbetet mot minskad klimatpåverkan och ökad klimatanpassning.

På den regionala nivån finns det inte någon enskild myndighet eller organisation som har det övergripande ansvaret för klimat- och energiarbetet. I många fall är det tvärtom flera olika institutioner och organisationer som delar ansvaret för att åtgärder ska genomföras. I Klimat- och energistrategin för Skåne, som beslutades 2008, konstaterades att det behöver finnas effektiva former för ett samlat skånskt arbete för omställning av energisystemet.

Bedömningen gjordes att detta i ett första steg berörde Kommunförbundet Skåne/Energikontoret Skåne, Länsstyrelsen och Region Skåne.

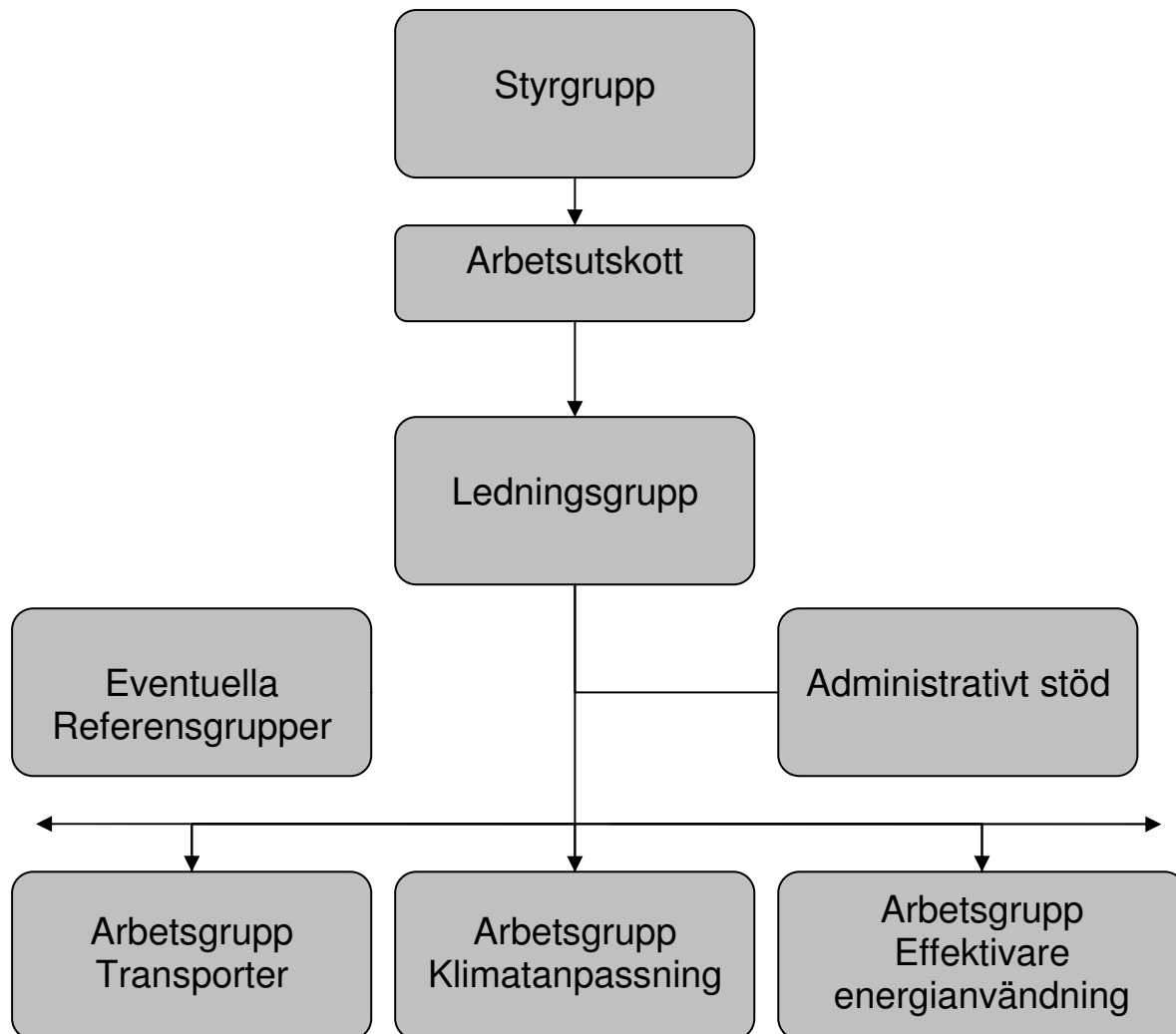
Idén om en gemensam offentlig kraftsamling för Skånes klimatarbete var även något som Region Skånes klimatberedning föreslog. Klimatberedningen arbetade under perioden 2007-2009 med frågan om hur Skåne ska minska sin klimatpåverkan och anpassa samhället till ett förändrat klimat. Klimatberedningen var en parlamentarisk beredning med adjungerade representanter från Kommunförbundet Skåne och Länsstyrelsen i Skåne. Klimatberedningens arbete avslutades 2009-09-30.

Regeringen beslutade den 26 augusti 2010 att Skåne skulle bli pilotlän för grön utveckling. Skåne ska som ett av tre län stödja och inspirera andra län på klimat- och energiområdet. Klimatsamverkan Skåne utgör en central del i det fortsatta pilotlänsarbetet.

Den här verksamhetsplanen visar hur Klimatsamverkan Skånes verksamhet är uppbyggd och hur verksamheten är utformad.

Organisation

Arbetet organiseras med styrgrupp, arbetsutskott, ledningsgrupp, administrativt stöd, arbetsgrupper för prioriterade områden samt eventuella referensgrupper



Styrgrupp

Klimatsamverkan Skånes styrgrupp konstituerades 2010-03-08.

I styrgruppen ingår 2 representanter från vardera Kommunförbundet Skåne och Länsstyrelsen och 3 representanter från Region Skåne. Alla ledamöter i styrgruppen har ersättare. Ordförandeskap roterar årligen mellan de tre organisationerna.

Följande personer ingår i styrgruppen under 2010

Ulf Molin (c), 2:e vice ordförande Kommunförbundet Skåne
Inger Nilsson (s)

Vakant, 1:e vice ordförande Länsstyrelsen i Skåne län
Elisabeth Hellmo, t.f. 1:e vice ordförande

Anders Åkesson (mp), ordförande Region Skåne
Mats Persson (fp)
Christine Axelsson (s)

Styrgruppens huvudsakliga arbetsuppgifter är:

- Styra och tydliggöra uppdraget inom Klimatsamverkan Skåne
- Tillsätta ledningsgrupp, arbetsgrupper och administrativt stöd
- Fastställa verksamhetsplan
- Återkoppla till respektive moderorganisation
- Följa upp verksamheten

Arbetsutskott

I arbetsutskottet ingår ordförande, vice ordförande och 2:e vice ordförande. Arbetsgruppens huvudsakliga arbetsuppgift är att vara beredande inför styrgruppen.

Ledningsgrupp

I ledningsgruppen ingår specialiststöd från Kommunförbundet Skåne, Länsstyrelsen i Skåne län, och Region Skåne.

Ledningsgruppens huvudsakliga arbetsuppgifter är:

- Bereda underlag till styrgruppen
- Föreslå verksamhetsplan
- Driva verksamheten
- Bemanna arbetsgrupper/projekt
- Skapa eventuella referensgrupper
- Följa upp verksamheten

Administrativt stöd

Det administrativa stödet består av sammankallande, kommunikatör och sekreterare och deltar i arbetet i den omfattning som är motiverat. Ett förslag är att kommunikatören ansvarar för hemsida och informationsmaterial. Region Skåne tillhandahåller tills vidare det administrativa stödet.

Arbetsgrupper för prioriterade områden

Arbetsgrupper bildas med uppgift att efter uppdrag av ledningsgruppen driva Klimatsamverkan Skånes arbete inom de prioriterade områdena. I varje arbetsgrupp ingår minst en representant från varje organisation.

Referensgrupper

Referensgrupper bildas efter behov till stöd för arbetet. Referensgruppernas uppgift är att bistå de olika grupperna med synpunkter/kompetens.

Resurser

I Klimatsamverkan Skåne deltar respektive organisation på egen bekostnad. Resurser därutöver beslutas det om efter hand. Respektive organisation ansvarar administrativt och ekonomiskt för sitt arbete i de arbetsgrupper där man medverkar. Finansieringen av aktiviteterna i en arbetsgrupp kan kompletteras med nationella eller internationella stöd.

Prioriterade områden

Följande tre områden har i nuläget valts ut:

- Effektivare energianvändning
- Klimatanpassning
- Transporter

Motivet till att dessa områden har valts ut är att dessa områden har en stark förankring i strategier och styrdokument samt att det är områden där vi kan uppnå synergieffekter genom samverkan.

Kommunförbundets styrelse har efter dialog med samtliga kommuner beslutat att arbeta efter *Strategiskt program för Skånes klimatarbete*

De strategiska dokument på klimat- och energiområdet som Länsstyrelsen i Skåne i huvudsak arbetar utifrån är *Klimat och energistrategi för Skåne*, *Skånes miljömål* och *Skånes miljöhandlingsprogram*, *Landsbygdsprogrammet* och *Projektplan Klimatanpassning Skåne*

De strategiska dokument som Region Skåne i huvudsak arbetar utifrån är *Region Skånes miljöprogram*, *Miljöstrategiskt program för Region Skåne*, samt *Strategiskt program för Skånes klimatarbete*¹.

Övergripande projekt

En del projekt som faller utanför eller spänner över flera av de prioriterade områdena placeras direkt under ledningsgruppen. Övergripande projekt för 2010 och 2011 redovisas nedan.

Klimatmål och klimatåtaganden

Klimatsamverkan Skåne ska genom sin plattform sprida budskapet om vilka klimatmål som finns och vilka åtagande som har gjorts av länets aktörer. Det fattades 2009 beslut om 6 klimatmål för Skåne. Merparten av de skånska kommunerna har dessutom fattat beslut om klimatmål för sin kommun. Länsstyrelsen har en sammanställning av vilka mål som finns. Denna ska synliggöras bland annat på Klimatsamverkan Skånes webbsida. År 2009 inleddes

¹ *Region Skånes miljöprogram* och *Miljöstrategiskt program för Region Skåne* är sektorsprogram under *Regionalt Utvecklingsprogram för Skåne 2009-2016*.

även projektet ”100 % Fossilbränslefritt Skåne 2020” som är ett uppdrag som riktar sig till privatpersoner, företag och organisationer som vill satsa på att bli helt fria från sitt fossilbränsleberoende till år 2020. Detta arbete finns i dagsläget på Region Skånes hemsida men ska även synliggöras genom Klimatsamverkan Skånes hemsida för att skapa en gemensam bild över vilka mål och åtagande som finns.

Bidrag för klimatutbildning 2010/2011

Klimatsamverkan Skåne har vid styrgruppsammanträde 2010-08-25 beslutat att i Klimatsamverkan Skånes namn inrätta ett bidrag till klimatutbildning för barn och unga. Riktlinjer för bidrag för klimatutbildning utgör ramverk för hur bidrag ska sökas och delas ut.

Syftet med bidraget är att uppmuntra skolor och idéburen verksamhet att satsa på utbildning inom klimatfrågor för barn och unga. Bidrag om maximalt 10 000 kronor ska delas ut till skolor och organisationer som vill göra klimatutbildningsinsatser som exempelvis studiebesök, föreläsningar, föredrag, workshops, teater eller liknande. Bidragen utlyses och söks genom Klimatsamverkan Skånes hemsida. Projektet pågår under perioden 2010-10-15 t.o.m. 2011-07-31.

Effektivare energianvändning

Vision för effektivare energianvändning

I Skåne använder vi måttfullt och bara förnybar energi på ett effektivt och klimatsmart sätt inom alla sektorer. Detta leder till lönsamhet och gör Skåne till en framsynt och klimatsmart region.

Nulägesbeskrivning

Effektivare energianvändning och energitillförsel är två av de viktiga nycklarna till minskad klimatpåverkan. Både energieffektiv teknik och hushållning med energi behöver utvecklas. Under de senaste 20 åren har den så kallade slutliga energianvändningen långsamt sjunkit om man undantar transporterna, som behandlas av arbetsgruppen för transporter. Slutlig energianvändning i Skåne exklusive transporter var 2008 ungefär 25 TWh/år och den importerar till allra största delen. Många effektiviseringsåtgärder och energihushållningsåtgärder är direkt lönsamma, men ändå har det gått trögt att genomföra effektiviseringar och hushållning, delvis på grund av det hittills låga priset på energi.

Det finns många olika studier som redovisar effektiviseringspotentialer. Enligt exempelvis den nationella Energieffektiviseringsutredningen (SOU 2008:110) finns det i bostäder och lokaler en energieffektiviseringspotential på 32 procent och för företag och industri ca 10 procent. Området har alltså stor besparingspotential men det krävs en kraftfull insats och ett helhetsgrepp i åtgärdsarbetet för att potentialen ska kunna realiseras.

I dagsläget pågår ett antal olika projekt och aktiviteter inom energieffektiviseringsområdet, riktade mot olika målgrupper i regionen. Några av dessa är marknadsdrivna medan andra drivs av olika organisationer och allmänna intressen.

Verksamheter med Kommunförbundet och kommunerna som huvudansvariga

Kommunal energirådgivning bedrivs i alla skånska kommuner. Den riktar sig till allmänheten och små företag. Energikontoret driver ett samordnande nätverk för energirådgivarna där utbildning, fortbildning och erfarenhetsutbyte sker.

Miljösamverkan Skåne är ett samarbetsprojekt mellan miljökontoren (eller motsvarande) i Skånes 33 kommuner, Kommunförbundet Skåne och Länsstyrelsen i Skåne län. Det övergripande målet med Miljösamverkan Skåne är att förbättra vår miljö samt att uppnå miljö kvalitetsmålen. Man utvecklar ett arbetssätt för att integrera energifrågorna i tillsynen.

Projektet PROEFF är en början på ett regionalt samverkansarbete för energieffektiviseringar inom industrin. För närvarande drivs projektet av Energikontoret Skåne och Länsstyrelsen i Skåne. Projektet syftar förutom att stärka kompetensen bland miljöinspektörerna även till att förstärka kompetensen hos energi- och klimatrådgivarna, bland annat genom gemensamma energirundvandringar och utbildningsdagar. Projektet omfattar insatser för energieffektiviseringar i de skånska företagen, bland annat genomfördes det företagseminarier i Skånes fyra hörn under våren 2010.

Miljöbyggprogram SYD vänder sig i första hand till byggherrar som vill bygga på kommunal mark och tillämpas vid nybyggnation av bostäder och lokaler inom Malmö stad och Lunds kommun. Programmet förs in i de beslut och avtal som tecknas mellan parterna i samband med markanvisningar eller andra typer av avtal (dock ej exploateringsavtal). I programmet föreslås olika konkreta åtgärder för ett hållbart byggande, bland annat låg energianvändning. Byggherren kan själv välja klass A, B eller C, alternativt kan kommunen kräva klass A eller B för att visa på förträfflighet vid exploatering av specifika områden. För att bygga på kommunal mark krävs att minst klass C uppfylls inom samtliga kärnområden. Samtliga klasser i programmet innebär hårdare krav än Boverkets Byggregler (BBR).

Verksamheter med Länsstyrelsen som huvudansvarig

Länsstyrelsen har det regionala ansvaret att ta fram regionala miljö kvalitetsmål. Detta inkluderar regionala miljömål på klimat- och energiområdet. Den 18 november 2009 fattades beslut om nya delmål under miljö kvalitetsmålet begränsad klimatpåverkan. Efter en bred remiss fattades beslut om ett nytt delmål för energieffektivisering.

”Energianvändningen i Skåne ska år 2020 vara 10 procent lägre än genomsnittet för åren 2001–2005. Målet avser slutlig energianvändning.”

Länsstyrelsen i Skåne (2010)²

Länsstyrelsen och kommunerna har genom sitt tillsynsarbete kontaktytor med företagen där energieffektiviseringsfrågor kan tas upp. För att utveckla tillsynsarbetet när det gäller att minska utsläppen av växthusgaser och ökad energieffektivisering bland Skånes företag har Miljösamverkan Skåne drivit projektet ”Utsläpp av växthusgaser” under 2006 och 2007.

Länsstyrelsen har även ett ansvar i det energieffektiva byggandet. Länsstyrelsen ansvarar för att följa upp och stödja kommunernas arbete med Boverkets byggregler och dess krav på energiprestanda vid nybyggnation och renovering. Länsstyrelserna har i samverkan med

² Länsstyrelsen i Skåne läns rapport ”Klimatmål för Skåne – Regionala delmål under miljö kvalitetsmålet Begränsad klimatpåverkan” från rapportserien ”Skåne i utveckling” nr 2010:1

Boverket tagit fram förslag på form och innehåll för regionala möten med kommunerna angående energihushållning i byggprocessen. Länsstyrelsen har också anordnat dialogseminarium med detta tema.

Med syfte att skapa en plattform för samverkan, kunskapsöverföring och idéutbyte har Länsstyrelsen tagit initiativ till ett skånskt nätverk för hållbar stadsutveckling. Hälften av Skånes kommuner deltar tillsammans med regionala företrädare, universitet och högskolor samt näringslivsorganisationer. Energieffektivisering är ett viktigt samverkansområde.

Länsstyrelsen har även på uppdrag av Energimyndigheten, verkställt ett regionalt stöd för kommuner och landsting i deras arbete med energieffektivisering inom ramen för Energimyndighetens energieffektiviseringsstöd. Det handlar om att länsstyrelserna ska stötta kommunerna och landstingen, att länsstyrelserna uppmärksammar vilka kommuner/landsting i länet som behöver extra stöd för att arbeta fram bra energieffektiviseringsstrategier.

Verksamheter med Region Skåne som huvudansvarig

Region Skåne bedriver en omfattande verksamhet inom hälso- och sjukvård, tandvård, regional utveckling, kultur, näringslivsutveckling och kollektivtrafik. Inom verksamheterna används energi som påverkar miljön. Ett aktivt arbete för användning av förnybar energi och för effektivare energianvändning bedrivs men mer kan göras.

Uppropet ”100 % fossilbränslefritt Skåne 2020” startade Region Skåne i början av november 2009. Region Skåne har bestämt sig för att bli 100 procent fria från fossila bränslen till 2020. Klimatsamverkan Skåne utmanar och uppmanar alla andra i Skåne att också fatta beslut om och arbeta för att bli fossilbränslefria senast år 2020.

De som skriver under uppropet ska arbeta intensivt för att senast 2020 vara:

- helt fossilbränslefria i alla transporter man använder
- helt fossilbränslefria i energianvändningen i alla hus man äger/använder
- helt fossilbränslefria i all elanvändning

I Region Skånes miljöstrategiska program ingår ett prioriterat insatsområde som heter ”Hållbart energisystem i Skåne” där satsningar på effektivare energianvändning och förnybar energi ingår.

En långsiktig satsning på tillväxt inom miljömarknaden är angelägen. Näringslivet har insett potentialen i miljöfrågorna och för att stärka arbetet med miljödriven näringslivsutveckling i Skåne, satsar regionen på att identifiera och bygga vidare på skånska styrkeområden med stark fokus på tillväxt och sysselsättning.

Verksamheter med andra aktörer som huvudansvariga

Hållbar Utveckling Skåne driver projektet MILOU som är ett EU-finansierat projekt om miljöanpassad offentlig upphandling, vars syfte är att stärka skånska miljöteknikföretags konkurrenskraft på den regionala, nationella och internationella marknaden. Målgrupp är företag med fokus på miljöanpassade och energieffektiva produkter och lösningar samt skånska kommuner. Syftet är att stärka näringslivet inom miljö - teknik genom en ökad offentlig efterfrågan på miljöanpassade och energieffektiva produkter.

På Sveriges Allmännyttiga Bostadsföretags (SABO) konferens ”SABO:s Energiutmaning” den 6–7 februari 2008 i Malmö enades företrädarna för drygt 80 kommunala bostadsföretag om innehållet i *Skåneinitiativet*. Initiativet innebär bland annat att de företag som ansluter sig har en gemensam målsättning att minska sin energianvändning med 20 procent från 2007 till år 2016. Genom detta tar företagen ledningen i den kraftsamling som krävs för att minska energianvändningen i hela bostadssektorn. Initiativet har i dagsläget undertecknats av 81 SABO-företag och är ett slags Kyoto-protokoll för bostadsbranschen i Sverige.

Detta vill vi göra inom Klimatsamverkan Skåne

Klimatsamverkan Skåne syftar till att stärka samverkan om effektivare energianvändning och klimat samt skapa samlad överblick av behov och utveckling inom området.

Klimatsamverkan Skåne ska hjälpa de ansvariga aktörerna till ett effektivt utvecklingsarbete och ska brett sprida kunskaper och goda exempel till alla i Skåne på ett samordnat sätt.

Ett kännetecken för energiområdet är att det finns några få stora dominerande aktörer på tillförselsidan, ett relativt väl utbyggt distributionssystem och väldigt många svagt organiserade aktörer på användarsidan. Alla påverkar på olika sätt utvecklingen och användningen av energisystemet och därmed dess klimatpåverkan.

Genom arbetet inom området effektivare energianvändning i Klimatsamverkan Skåne kan ett särskilt fokus skapas på energi och klimatfrågan. Det sammantagna arbetet inom området kan tydliggöras, kommuniceras och lyftas fram. Ett forum kan skapas för samspel där förslag till satsningar och initiativ från aktörerna kan växa fram. Underlag för ett bättre samspel på ledningsnivå mellan de tre organisationerna kan också skapas.

Det finns redan idag ett antal etablerade plattformar och pågående projekt som berör området planering/effektivare energianvändning/miljö/klimat och som syftar till just samverkan mellan aktörerna. Klimatsamverkan Skånes arbete ska ske tillsammans med och med hänsyn till redan etablerade samverkansformer.

Med utgångspunkt i Länsstyrelsens energi- och klimatstrategi och erfarenheterna från Klimatberedningens arbete ska ett särskilt intresse ägnas åt att utveckla ett skånskt operativt energieffektiviseringsarbete. Flaskhalsarna för effektivare energianvändning ska identifieras och om möjligt långsiktigt åtgärdas. Kraven på bebyggelsens energianvändning måste skärpas utöver Boverkets byggregler och utvecklingen måste skyndas på. Kommunikationen kring effektivare energianvändning bör aktiveras och spridas på ett bredare och mer sammanhållet sätt och projekt riktade mot allmänheten bör stödjas.

Klimatsamverkan Skåne skall bidra till att det finns kunskap, möjligheter och vilja hos företag, organisationer och privatpersoner att minska sin klimatpåverkan från energianvändningen. Kunskap om klimatfrågan skall finnas väl spridd och lättillgänglig, med ett anpassat tilltal. Möjligheterna till att göra smarta val ur klimatsynpunkt skall stärkas. Klimatsamverkan Skåne bör verka för samordning och för att fånga upp och sprida goda exempel, samt stödja pågående insatser och projekt.

Klimatsamverkan Skåne behöver arbeta mot tre målgrupper: privatpersoner, företag och organisationer och detta ska genomsyra hemsidan, broschyrmaterial, konferenser och utbildningar.

Arbetsgruppen för effektivare energianvändning ska verka för ett samspel mellan bebyggelseutveckling och transporter. Arbetsgruppen ska samverka med andra aktörer inom hela energikedjan. I arbetet med beskrivning, analys och förslag till nya projekt och initiativ kan det bli aktuellt att engagera extern expertis.

Arbetsgruppen för energianvändning sammankallas av Kommunförbundet Skåne, åtgärder för år 2010 och 2011 finns beskrivet i en åtgärdsplan.

Klimatanpassning

Vision för klimatanpassning

Skåne är väl anpassat till ett förändrat klimat och har god beredskap för extrema situationer.

Nulägesbeskrivning

Vi står inför en framtid med ett förändrat klimat vars effekter redan börjar göra sig kända i vårt samhälle i såväl städer som natur. Hur kraftiga de framtida konsekvenserna av klimatförändringarna blir beror på hela världens arbete med att minska utsläppen av växthusgaser och på hur väl anpassat vårt samhälle är för högre temperaturer, ökad nederbörd och stigande havsnivåer.

Klimatanpassning innebär åtgärder för att anpassa samhället till de klimatförändringar som redan märks av idag och de som inte kan förhindras i framtiden. Arbetet med klimatanpassning pågår redan bland olika aktörer i Skåne men arbetet behöver intensifieras ytterligare framöver. Samarbete krävs för att anpassningsarbetet ska kunna ske på bästa vis.

Verksamheter med Kommunförbundet och kommunerna som huvudansvariga

Kommunerna besitter planmonopol och har därmed ett stort ansvar i arbetet med att anpassa samhället till ett förändrat klimat. Många kommuner arbetar redan intensivt med klimatanpassningsfrågorna, främst inom kommunernas vatten och avloppssektor samt i plansammanhang för att möta högvattensituationer och i samband med allt mer frekventa och häftiga regn som leder till översvämningar. Kommunerna i Skåne samverkar aktivt kring dessa frågor bland annat inom Kommunförbundet Skånes ramar.

Verksamheter med Länsstyrelsen som huvudansvarig

Våren 2009 föreslog regeringen i klimatpropositionen ”*En sammanhållen klimat- och energipolitik – Klimat*” (2008/09:162) att Länsstyrelserna skulle ges uppdraget att driva på och samordna arbetet med att anpassa samhället till ett förändrat klimat på lokal och regional nivå. Länsstyrelserna har nu gemensamt fått ett större anslag för perioden 2009–2011 för detta uppdrag. Länsstyrelsen i Skåne län genomför uppdraget genom projektet *Klimatanpassning Skåne*. De långtgående målen för projektet handlar om att Länsstyrelsen ska ha kunskap för att kunna stödja länets aktörer i klimatanpassningsarbetet och förmedla kunskapen på ett konkret, realistiskt och målgruppsanpassat sätt gentemot aktörerna. Likaså ska Länsstyrelsen ha etablerat fungerande regionala samordningsformer och nätverk inom klimatanpassningsområdet. Med hjälp av planeringsunderlag och seminarier stödjer Länsstyrelsen kommunerna och andra aktörer i deras arbete. I projektet identifieras områden som kan beröra många och där Länsstyrelsen har möjlighet att ta fram resultat och metoder som kan underlätta för kommunernas och andra aktörers fortsatta arbete. Sådana områden blir till delprojekt vars

syfte är att sprida information och ta fram relevant kunskapsunderlag för arbetet med klimatanpassning.

För att ta klimatanpassningsarbetet ytterligare ett steg framåt tog Länsstyrelsen i Skåne, i dialog med berörda aktörer i länet, fram och fattade beslut om följande regionala delmål under miljö kvalitetsmålet *Begränsad klimatpåverkan* i november 2009:

”I alla kommuner i Skåne ska senast år 2015 risker för översvämningar, ras, skred och erosion vara identifierade och analyserade. Kommunerna ska beakta riskerna i sin fysiska planering och ha tagit fram förslag på åtgärder för anpassning av befintlig miljö”

Länsstyrelsen i Skåne (2010)³

Verksamheter med Region Skåne som huvudansvarig

Region Skåne ansvarar för att driva det regionala utvecklingsarbetet mot bland annat ökad klimatanpassning av samhället. Områden som berörs är bland annat smittskydd med en beredskap för nya sjukdomar, men också genom att informera allmänheten om de förändringar som sker. Sjukvårdens verksamhet påverkas framför allt genom behov av en beredskap för värmeböljor. I Regionalt utvecklingsprogram för Skåne 2009 – 2016 finns fem utmaningar, där miljön och klimatet med minskad miljöpåverkan samt klimatanpassning är en utmaning.

I Region Skånes Miljöprogram för Region Skåne 2010 – 2020 är ett av målen att Region Skåne ska ha en klimatanpassad verksamhet. I programmet lyfts bland annat fram att ett förändrat klimat med extrema vädersituationer som exempelvis skyfall, värmeböljor och stormar medför ett anpassningsbehov av Region Skånes verksamheter.

Projektet Strukturbild för Skåne jobbar sedan 2005 med att ta fram en gemensam kunskapsbas om hur utvecklingen i Skåne och dess kommuner ser ut. Projektet arbetar kontinuerligt med att fördjupa och vidareutveckla dialogen med kommunerna kring olika utvecklingsfrågor med koppling till fysisk planering. I detta arbete ingår att arbetet med strategi för grönstruktur i Skåne genomförs med syfte att utveckla regionala strukturer och förbättra folkhälsan. Målet är att nå en samverkan inom den fysiska planeringen för att utveckla energieffektiva och hållbara fysiska strukturer. Samverkan är avgörande och ett regionalt perspektiv i planeringen är viktigt. Arbetet med Strukturbild för Skåne syftar till att stärka det regionala perspektivet i den kommunala översiktsplaneringen, men också att förankra visionen i det Regionala utvecklingsprogrammet i den kommunala översiktsplaneringen samt att som helhet verka för en god utveckling i hela Skåne.

Detta gör andra aktörer

Det bedrivs forskning inom klimatanpassningsområdet på olika lärosäten i länet, bland annat på Lunds universitet, vid Sveriges Lantbruksuniversitet i Alnarp och på Malmö Högskola (bland annat inom Institutet för hållbar stadsutveckling).

Detta vill vi göra inom Klimatsamverkan Skåne

Klimatsamverkan Skåne syftar till att stärka samverkan och stödja berörda aktörer i regionen i deras arbete med klimatanpassning. Klimatsamverkan Skånes arbete ska inriktas på de

³ Länsstyrelsen i Skåne läns rapport ”Klimatmål för Skåne – Regionala delmål under miljö kvalitetsmålet Begränsad klimatpåverkan” från rapportserien ”Skåne i utveckling” nr 2010:1

områden som naturligt berör samtliga tre organisationer och som ger störst nytta för berörda aktörer i länet.

Klimatsamverkan Skåne kommer att inrikta klimatanpassningsarbetet på att bevaka, analysera och sprida information om klimatanpassningsarbetet i länet, samt att förmedla relevant kunskap och goda exempel bland annat genom att sammanställa kunskapsunderlag i olika former, hålla seminarier och driva projekt. Genom att delta i och upprätta nätverk, såväl i Sverige som internationellt, kommer Klimatsamverkan Skåne främja en ökad samverkan och utbytet av erfarenheter och verka för att få till stånd nödvändiga förändringar som gynnar klimatanpassningsarbetet i länet.

Arbetsgruppen för klimatanpassning sammankallas av Länsstyrelsen i Skåne och arbetet för år 2010 och 2011 finns beskrivet i en åtgärdsplan. Flertalet av de åtgärder som klimatanpassningsgruppen presenteras i åtgärdsplanen har sedan lång tid tillbaka identifierats som gemensamma och utgör naturliga samarbetsområden mellan de tre organisationerna (exempelvis områdena hälsa, infrastruktur och näringsliv). Arbetsgruppen anser därför att dessa insatser nu bör lyfts in och genomföras inom Klimatsamverkan Skånes ramar.

Transporter

Vision för Transporter

Skåne har ett hållbart transportsystem med minimal klimatpåverkan och god tillgänglighet för alla.

Nulägesbeskrivning

Transporter har valts ut som ett prioriterat område eftersom 34 procent av Skånes växthusgasutsläpp och 31 procent av den privata konsumtionens miljöbelastning kommer från vårt resande. Området är i dag till 94 procent beroende av fossila bränslen som snarast måste bytas ut och då ger en betydande minskning av växthusgasutsläppen. Alternativa lösningar finns men utvecklingen behöver påskyndas.

Verksamheter med Kommunförbundet och kommunerna som huvudansvariga

Genom Energikontoret Skåne driver Kommunförbundet Skåne flertalet projekt med syfte att påskynda omställningen till ett hållbart transportsystem i Skåne. Fokus i dessa projekt ligger vid sektorsövergripande samverkan och informationsspridning till målgrupper som omsätter mycket transporter, däribland de skånska kommunerna.

Genom Energikontoret Skåne driver Kommunförbundet Skåne nätverket för de kommunala energi- och klimatrådgivarna i Skåne samt ansvarar för den kommunala energi- och klimatrådgivningen i sju skånska kommuner. Rådgivningen vänder sig till allmänhet, små- och medelstora företag samt organisationer och omfattar även transporter av personer och gods.

Kommunförbundet är huvudman för Biogas Syd, ett samverkansprojekt där produktion och användning av biogas i Skåne stimuleras för att skapa jobb och förbättra miljön. I projektet deltar 20-talet aktörer från privat och offentlig sektor samt universitet. I de delar som rör användning av biogas ligger fokus på transportsektorn. En färdplan för biogas i Skåne har

arbetats fram i samverkan mellan de skånska nyckelaktörerna på biogasområdet. Syftet med färdplanen är att samordna och konkretisera arbetet med biogas i regionen. Såväl offentliga som privata aktörer medverkar i färdplanen och åtgärderna inom denna.

Projektet Vätgas Syd är ett regionalt nätverksprojekt för främjandet av vätgas som energibärare i Skåne. Även detta projekt drivs under Energikontoret Skåne och har transporter som ett fokusområde.

De skånska kommunerna har en viktig roll i frågor om klimat och transporter genom sitt ansvar för fysisk planering, som väg- och gatuhållare och som myndighet. Kommunerna som grupp är också en stor köpare/beställare av fordon, drivmedel, transporter och produkter som genererar indirekta transporter. Kommunerna har därigenom möjlighet att påverka såväl de egna fordonsparkerna som fordon och drivmedel som används av företag i kommunerna. Kommunerna arbetar även med information och beteendepåverkan.

Verksamheter med Länsstyrelsen som huvudansvarig

Länsstyrelsen ansvarar för utarbetande och beslut om regionala miljökvalitetsmål. Detta sker i samverkan med andra aktörer. Den 18 november 2009 fattade Länsstyrelsen beslut om följande delmål under miljökvalitetsmålet begränsad klimatpåverkan:

”Utsläppen av växthusgaser från transporter i Skåne ska år 2015 vara 10 procent lägre än år 2007”

Länsstyrelsen i Skåne (2010)⁴

Länsstyrelsen har regeringens uppdrag att verka för en hållbar stadsplanering där arbetet med transportsnål bebyggelsestruktur är ett viktigt instrument i den fysiska planeringen. Detta arbete sker bland annat genom dialog och tillsyn över kommunernas fysiska planering. Länsstyrelsen har ett stort engagemang inom området hållbara transporter och deltar i ett flertal regionala projekt.

I projektet Stationsnära läge arbetar Länsstyrelsen med att väga samman de motstridiga intressena; minskat transportbehov, optimal användning av mark inom tätortsstrukturen och riskhänsyn. Projektet bedrivs tillsammans med Trafikverket och Region Skåne och syftar till att inspirera och underlätta kommunernas planering i stationsnära lägen.

Med syfte att skapa en plattform för samverkan, kunskapsöverföring och idéutbyte har Länsstyrelsen tagit initiativ till ett skånskt nätverk för hållbar stadsutveckling. Hälften av Skånes kommuner deltar tillsammans med regionala företrädare, universitet och högskolor samt näringslivsorganisationer. Transporter är ett viktigt samverkansområde.

Verksamheter med Region Skåne som huvudansvarig

Region Skånes arbete med transporter fokuserar på alternativa bränslen samt ökat kollektivt resande och att öka cyklandet. Region Skåne har ett stort ansvar för transporterna och transportkulturen i regionen men har även en stor möjlighet att påverka dessa områden, dels som ansvarig för hälso- och sjukvård, dels som ansvarig för kollektivtrafiken i länet, och sist

⁴ Länsstyrelsen i Skåne läns rapport ”Klimatmål för Skåne – Regionala delmål under miljökvalitetsmålet Begränsad klimatpåverkan” från rapportserien ”Skåne i utveckling” nr 2010:1

men inte minst, som ansvarig för att driva det regionala utvecklingsarbetet. Utöver detta är Region Skåne länets största arbetsgivare med ca 33 000 anställda.

Region Skånes vision är att all verksamhet inom Region Skåne är helt klimatneutral och fossilbränslefri år 2020, det vill säga att ”samtliga fordon som ägs, hyrs eller används i Region Skånes verksamheter drivs på fossilbränslefria drivmedel”. Vidare ska Skånetrafikens bussar och icke eldrivna tåg drivas helt fossilfritt år 2020.

Inom Region Skåne som genom förvaltningen Skånetrafiken driver kollektivtrafiken i Skåne finns ett mål om ett ökat resande på 3-6 procent per år. Ambitionen är att ett ökat resande inom kollektivtrafiken ska ta andelar från biltrafiken. Kollektivtrafiken i Skåne är i stark utveckling genom kraftfulla satsningar på utökad tåg- och busstrafik och bättre infrastruktur.

Regional plan för transportinfrastruktur i Skåne 2010-2021 omfattar investeringar i regionala vägar, trafiksäkerhetsåtgärder, cykelvägar, busstrafikens infrastruktur, statlig medfinansiering till åtgärder på kommunalt vägnät med mera. Nationell plan för transportsystemet 2010-2021 omfattar investeringar i järnvägar och nationella vägar, drift- och underhåll mm. De båda planerna har fastställts under 2010 av Regionfullmäktige respektive Regeringen.

Region Skåne driver tillsammans med andra parter i Skåne och Öresundsregionen ett flertal projekt som berör området transporter och klimat. Bland dessa kan nämnas Natur- och kulturbussen, IBU Öresund, och Öresund som cykelregion. Inom projekten Tillhåll 1 och 2 genomförs ett 15-tal delprojekt. Strukturbild för Skåne behandlar samhällsplanering i ett regionalt perspektiv där även klimatfrågan ingår.

Hållbar Mobilitet Skåne är en samarbetsplattform för erfarenhetsutbyte och för genomförande av insatser i projektform. Region Skåne, Trafikverket och Länsstyrelsen står bakom plattformen där också ett 20-tal kommuner och några företag ingår.

I Östersjösammanhanget genomförs transportprojekten TransBaltic, Scandria och East West, vilka bland annat behandlar hållbara transporter.

Verksamheter med andra aktörer som huvudansvariga

Trafikverket har en viktig roll som sektorsmyndighet med ansvar för såväl väg- som järnvägs-, sjöfarts- och flygfrågor. Trafikverket arbetar bland annat med långsiktig planering, byggande, underhåll och drift av vägar och järnvägar, myndighetsuppgifter och FoU. Inom sin sektorverksamhet arbetar man med många frågor kring hållbart resande, samhällsplanering och kompetensstöd till kommunernas miljöarbete.

Regionala godstransportrådet Skåne/Blekinge är ett samverkansorgan för näringsliv och myndigheter. I rådets verksamhet ingår att verka för miljöanpassade transporter. Ett av de projekt rådet driver är KombiSyd där man arbetar för en utvidgad roll för kombitransporter i regionen. Rådet drivs av Trafikverket med Landshövdingen som ordförande. Liknande råd finns i andra delar av landet.

Universitet och högskolor i regionen arbetar med frågor kring klimat och transporter.

Öresund Logistics är en samverkansplattform för logistikutveckling i Öresundsregionen. Ett exempel på projekt som drivs är Eco Mobility Öresund.

Organisationen Hållbar Utveckling Skåne arbetar bland annat med frågor kring resande och transporter.

Detta vill vi göra inom Klimatsamverkan Skåne

Klimatsamverkan Skåne syftar till att stärka samverkan om transporter och klimat, att skapa en samlad överblick av behov och utveckling inom området och att hjälpa de ansvariga aktörerna till ett effektivt utvecklingsarbete.

Ett kännetecken för området transporter är att många aktörer på olika sätt påverkar utvecklingen och användningen av transportsystemet och därmed dess klimatpåverkan. Mycket av det arbete som sker idag i regionen inom området transporter och miljö genomförs också i samverkan mellan aktörerna.

Genom arbetet inom området transporter i Klimatsamverkan Skåne kan ett särskilt fokus skapas på klimatfrågan. Därigenom kan det sammantagna arbetet inom detta område tydliggöras, kommuniceras och lyftas fram. Ett forum skapas för samspel där förslag till satsningar och initiativ från aktörerna kan växa fram. Underlag för ett bättre samspel på ledningsnivå mellan de tre organisationerna kan också skapas.

Utvecklingsarbetet inom transportområdet genomförs inom de tre samverkansorganisationerna och även av andra aktörer. Under perioden 2010-2011 är följande verksamheter i Skåne av särskild betydelse:

- I samband med öppnandet av Citytunneln i december 2010 tas ett stort steg mot utökat utbud av kollektivtrafik. Även på andra sätt förbättras kollektivtrafiken i Skåne under 2011.
- Genomförandet av infrastrukturprojekt såsom utbyggnaden av Västkustbanan, Pågatåg Nordost, investeringar i cykelvägar, busstrafikens infrastruktur med mera.
- Arbetet med omställning av att den skånska kollektivtrafiken till att bli helt fossilfri fortsätter.
- Förberedelser för införande av spårvägstrafik i de stora städerna i Skåne genomförs.
- Utvecklingen av Biogas Syd och andra aktiviteter inom biogasområdet.
- Arbetet med mobility management drivs vidare av Trafikverket, kommunerna och HMSkåne.
- Omställningen inom Region Skåne, kommuner och myndigheter mot klimatneutrala egna transporter och fordon fortsätter.
- Utvecklingsarbete genomförs kring ”Öresund som cykelregion” och av långa turistcykelleder.
- I Öresundssamarbetet avslutas projektet IBU-Öresund som redovisar underlag och förslag för planering och bebyggelseutveckling i Öresundsregionen. En statlig utredning genomförs av behov och möjligheter för en fast förbindelse Helsingborg-Helsingör.
- Tillhåll-projekten går 2011 in i sitt sista år och kommer att leverera olika underlag kring hållbara transporter och sårbarhet.

- Ett nytt projekt startas kring införande av elbilar i Öresundsregionen, e-mission (föreligger för närvarande som förslag).
- Det internationella arbetet med utveckling av så kallade gröna transportkorridorer drivs vidare inom TransBaltic, East West, Scandria och STRING.
- Universitet och högskolor fortsätter sitt utvecklingsarbete, där bland andra programmet LETS 2050 kan nämnas.

Det finns redan idag ett antal etablerade plattformar och pågående projekt som berör området planering/infrastruktur/transporter/miljö och som syftar till just samverkan mellan aktörerna. Arbetet inom Klimatsamverkan Skåne bör ske tillsammans med och med hänsyn till dessa redan etablerade samverkansformer.

Med utgångspunkt i erfarenheterna från Klimatberedningens arbete ska ett särskilt intresse ägnas åt utveckling och införande av fossilfria bränslen, hållbara transportssystem och spårburen trafik. Arbetsgruppen ska verka för ett samspel mellan transporter och bebyggelseutveckling. Arbetsgruppen ska samverka med andra aktörer och trafikverket är en särskilt viktig aktör. I arbetet med beskrivning, analys och förslag till nya initiativ kan det bli aktuellt att engagera extern expertis. Arbetsgruppen för transporter sammankallas av Region Skåne, åtgärder för år 2010 och 2011 finns beskrivet i en åtgärdsplan.