



Östra Göinge Kommun

Klimatstrategi/Energiplan

”Nu E De Nock”

Storgatan 4
280 60 Broby

Växel: 044-775 60 00
Fax: 044-775 62 90

Plusgiro: 8 46 00-6
Bankgiro: 265-9399

kommun@ostragoinge.se
www.ostragoinge.se

Förord

I Östra Göinge kommun har vi valt att kalla vår energiplan och klimatstrategi för "Nu E De Nock". Anledningen är att det faktiskt är den uppfattning som råder här när det gäller vårt klimat och de förändringar som sker. Den negativa klimatpåverkan, som utsläppen av växthusgaser till atmosfären ger upphov till påverkar såväl Sverige och Europa som hela vår planet.

Energi- och klimatfrågan är därför med sin miljöpåverkan en av de största utmaningarna världen och Östra Göinge kommun står inför. Frågan har även en tydlig koppling till kommunikationer, sysselsättning och näringslivsutveckling. Det sätt som kommunen arbetar på med energi- och klimatfrågor är därför av betydelse för en hållbar samhällsutveckling i Östra Göinge Kommun.

En kommun kan inte ensam åstadkomma den radikala förändring som behövs. Men en kommun kan inte heller ställa sig vid sidan om och hoppas att någon annan gör något. Till slut så är det nog så att det ankommer på varje människa på jorden att ta sitt ansvar i denna fråga.

Vi har valt att även ta med barnen som lever här i vår kommun i "Nu E De Nock". I en plan som omfattar framtiden är deras röst minst lika viktig som någon annans.

Styrgrupp

Tommy Johansson, Patrik Åberg, Anders Bengtsson, Mikael Persson och
Kenneth Johannesson

Projektgrupp

Representanter från samtliga förvaltningar

Projektledare

Camilla Norrman

Östra Göinge kommun

Lite fakta

Östra Göinge kommun har ca 14000 invånare och ligger i Skånes nordöstra del. Kommunen har åtta tätorter med Broby som centralort. 80 % av Östra Göinges invånare bor i någon av tätorterna. Tillverkningsindustrin dominerar i Östra Göinge kommun där det även finns ett stort antal småföretagare. Många av Östra Göinges invånare har jobb i Kristianstad och antalet pendlare är mycket högt. Transporterna står dessutom för den största delen av CO₂ utsläppen i kommunen. Skogsbruket i Östra Göinge är stort och det finns även en del jordbruk.

Varför skrivs "Nu E De Nock"?

Kommunal energiplanering

Varje kommun i Sverige kan på flera sätt styra energianvändning och energitillförsel. Kommunen kan agera utifrån sina roller som offentlig aktör, informatör, fastighetsägare, arbetsgivare eller som ägare/delägare till ett energibolag. För att strategiskt påverka utvecklingen är en energiplan ett bra instrument. Enligt Lagen om kommunal energiplanering (1977:439) ska varje kommun ha en aktuell plan för tillförsel, distribution och användning av energi. Planen fastställs av kommunalfullmäktige.

En energiplan kan med fördel innefatta en klimatstrategi och därigenom uppfylla lagens syfte. Det är viktigt att sätta upp tydliga mål för energiplaneringen och att målen också konkretiseras i projekt och åtgärder. Ett annat mål med energiplanering är bättre ekonomi i kommunen som ett resultat av effektiviseringsåtgärder och långsiktigt tänkande. Lagstiftningen säger att en bedömning skall göras av den påverkan energiplanen har på miljö, hälsa och resurshushållning.

Klimatcoachning

Hösten 2006 fanns det möjlighet för kommuner med upp till 15 000 invånare att delta i projekt Klimatcoachning – stöd till lokalt klimatarbete i små kommuner. 34 kommuner sökte till projektet och Östra Göinge var en av de 23 kommuner som valdes ut.

Projektet drevs av nätverket Klimatkommunerna, 20 kommuner som, med finansiering från Naturvårdsverket, samarbetar kring klimatfrågan. Målet med projektet var att lägga grunden till ett långsiktigt klimatarbete i mindre kommuner som idag saknar en klimatstrategi eller motsvarande plan.

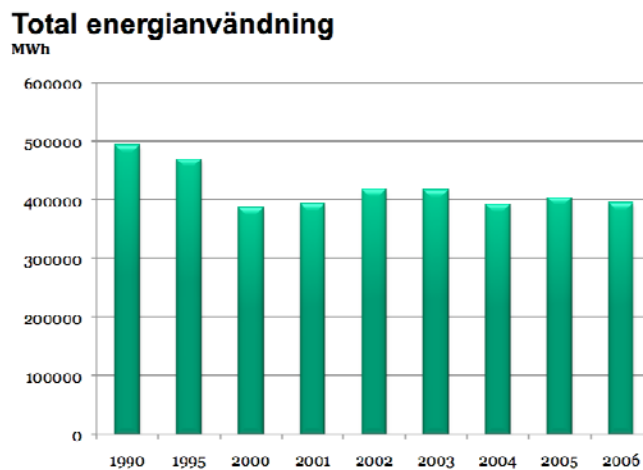
Hur ser det ut i Östra Göinge kommun?

Energi

Den totala energianvändningen i kommunen uppgick år 2006 till ca 395 GWh. Industrin, hushållen och transporter stod för de största delarna av förbrukningen.

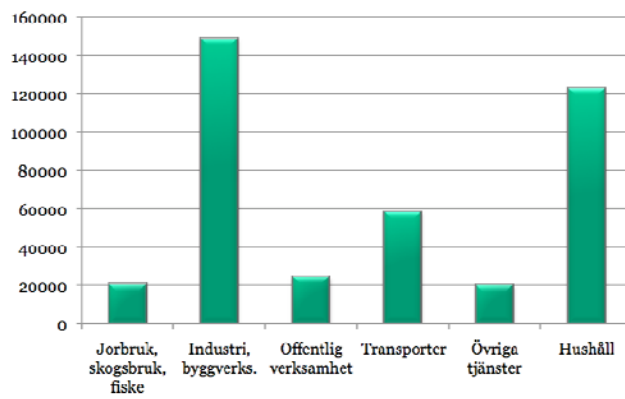
Vid närmare analys av data kan man finna att tack vare effektivare lösningar för hushållen har energianvändningen i denna sektor minskat. Dock bör betonas att inom den offentliga sektorn kan man inte se en tydlig nedåtgående trend vilket vidare bör analyseras noggrannare.

Diagram som redovisas nedan avser Östra Göinge kommun. Den totala energianvändningen uppdelat på årsbasis från 1990 till 2006, därefter energianvändningen under 2006 uppdelat på olika sektorer. Datan har hämtats från SCB/SMED



Energianvändning 2006

MWh



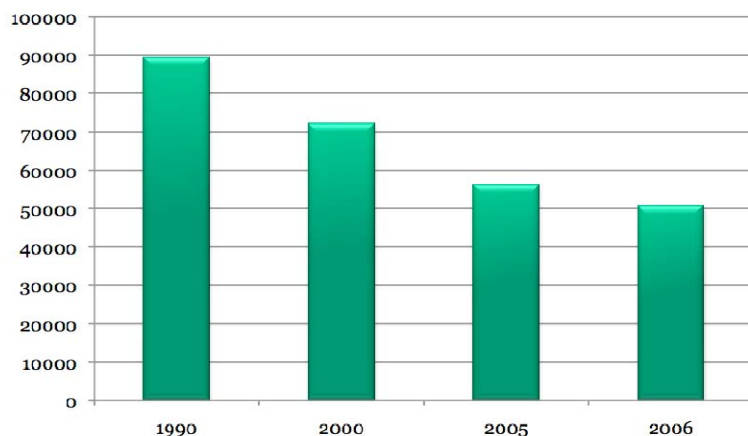
Koldioxidutsläpp

Koldioxidutsläppen i Östra Göinge kommun uppgick år 2006 totalt till ca 50.660 ton. Uppdelat per invånare kan man se att trenden är på nedåtgående. Denna trend gäller även för Skåne som helhet där utsläppen minskat 25 % mellan 1990 till 2006. Skåne är dessutom det storstads-län som har minskat sina klimatutsläpp mest i hela landet. För landet som helhet är utsläppen 9 % lägre 2006 än de var 1990.

((Statistiken togs fram av SMED första gången 2008 och innehåller stora osäkerheter, vilket gör att den bör användas med försiktighet.) Ett kontinuerligt förbättringsarbete är att förvänta på statistikområdet

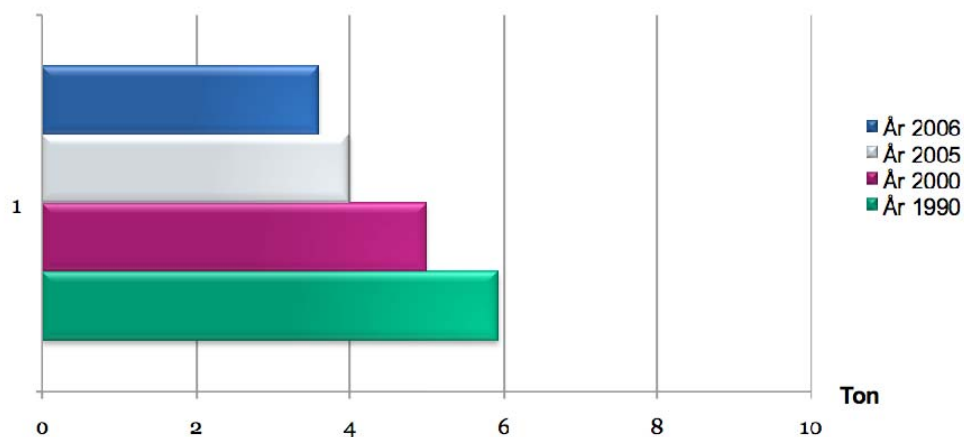
Totalt CO2-utsläpp

ton/år



Koldioxid utsläpp per inv. Östra Göinge kommun

År



Fjärrvärme

SCB:s statistik redovisar ingen fjärrvärme i Östra Göinge kommun. Detta stämmer inte utan fjärrvärme finns etablerad på 3 orter, Broby, Hanaskog och Knislinge. Knislinge har den nyaste panncentralen som invigdes år 2008. Kommunen ser positivt på utveckling av fjärrvärme.

Vindkraftverk

Kommunen arbetar med framtagande av en vindbruksplan. I dagsläget finns ett verk etablerat i Beateberg och bygglov har beviljats för ytterligare etablering i Uddarp

Vattenkraftverk

Vattenkraft är en ren energikälla som producerar stora mängder energi. Vattenkraften har i över hundra år spelat en dominerande roll i Sveriges elförsörjning. I dag kommer ungefär hälften av vår el från vattenkraft. Ett normalår ger vattenkraften 64 TWh elektricitet.

Produktionen varierar dock mycket beroende på vädret. Under ett år med mycket regn och snö kan produktionen stiga till 75 TWh. Ett riktigt torrår kan den sjunka ned mot 50 TWh. I Östra Göinge kommun finns sex stycken vattenkraftverk som drivs av Eon. Effektivisering av verken i Knislinge är under utredning.

Solkraft

Solen är vår renaste energikälla. Solenergi ger varken giftiga utsläpp eller farligt avfall och förbrukar inte heller en massa material. Solen ger istället jorden dess enda verkliga tillskott av energi.

I Östra Göinge kommun finns inga solfångare på några offentliga byggnader. Ett fåtal privatpersoner har det på sina fastigheter.

Energieffektivisering

I Östra Göinge kommun finns en kommunalt verksamhet CEISS som verkar för en förbättring av inneklimatet och en effektivisering av energianvändandet i offentliga lokaler, bostäder och privatägda byggnader. Utbildning, information och demonstration är hörnstenar i verksamheten. Energirådgivarna kan även ge dig som boende i kommunen tips när det energifrågor och effektivisering

Bostäder

Bostads AB Klockaren

Bostads AB Klockaren är kommunens allmännyttiga bostadsföretag och har som ändamål att främja bostadsförsörjningen i kommunen. Bostads AB Klockaren finns i hela Östra Göinge kommun och förfogar över drygt 1600 lägenheter fördelade på åtta orter. Bolaget ägs helt av Östra Göinge kommun

Bolaget förfogar över totalt 119 185 kvm yta. Under 2008 har de flesta fastigheter i Knislinge (ca 24 458 kvm), en fastighet i Broby (524kvm), en fastighet i Hanaskog (702 kvm) anslutits till fjärrvärme. Utöver detta har bolaget under 2008 konverterat bort oljeanläggningar till värmepumpar på två fastigheter i Sibbhult (ca 1766kvm) samt en fastighet i Knislinge (ca 501 kvm)

Av bolaget totala vägda yta på 119 185 kvm kommer därmed 89 925 kvm, drygt 75 % vara anslutna till fjärrvärme eller värmepumpar.

Privata hyresvärdar i Östra Göinge kommun

Ett antal privata hyresvärdar finns i kommunen ca 15 stycken. Någon tillgång till statistik över deras energianvändning finns ej tillgänglig i dagsläget. Arbetet med energideklarationer kommer att förbättra underlaget.

Privata bostäder

Beträffande privata bostäder i kommunen har statistik inhämtas från sotningsregistret 2009. Fördelningen ser ut enligt följande:

VILLOR

Värmepanna oljeeldad	455 st
Värmepanna vedeldad	777 st
Värmepanna pelletseldad	586 st

Lokaleldstäder ved	1102 st
Lokaleldstäder endast myseldning	892 st

FRITIDSHUS

Lokaleldstäder fritidshus	397 hus
---------------------------	---------

Företag

1200 företag i kommunen

Enligt Östra Göinge Näringslivsplan 2008 finns ca 1200 företag i Östra Göinge kommun.

Fördelningen av antal anställda fördelat på företagsstorlek ser ut enligt följande:

Företag över 100 anställda	3
Företag 50-99 anställda	7
Företag 20-49 anställda	22
Företag 10-19 anställda	26
Företag 5-19 anställda	53
Företag 1-4 anställda	194
Soloföretag	798
Uppgift saknas	181

Då många av kommunens verksamheter är enmansföretag (soloföretag) så är energirådgivning av stor vikt för att minska beroendet av fossila bränslen samt energieffektivisering. Då det gäller de stora företagen så lämnas energiuppgifter i de årliga miljörapporterna. Beträffande mindre företag som är miljöfarliga verksamheter (där kommunen har tillsyn) kommer energigenomgång att bli en del i egenkontrollprogrammen.

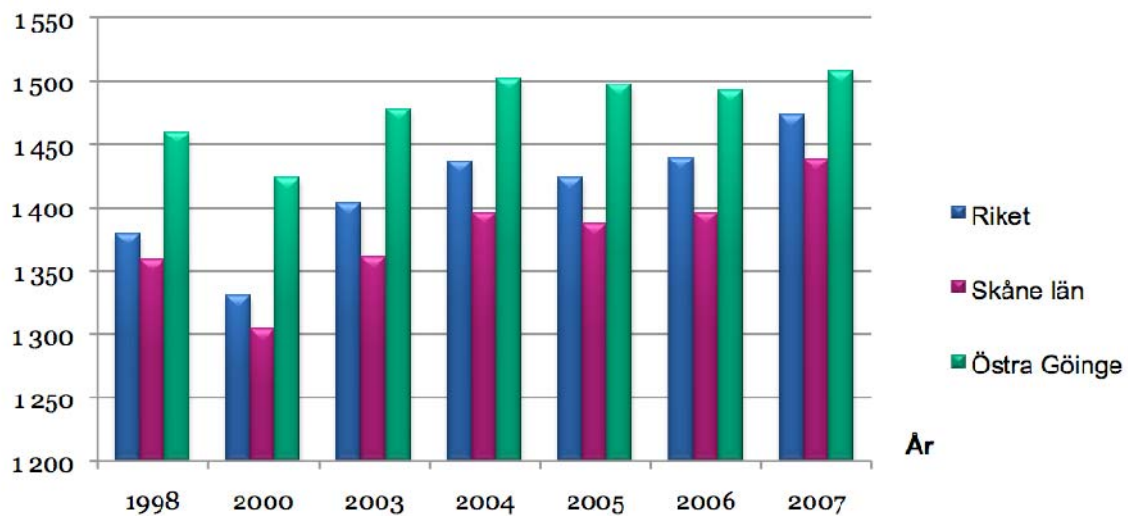
Transporter

Det körs mycket!

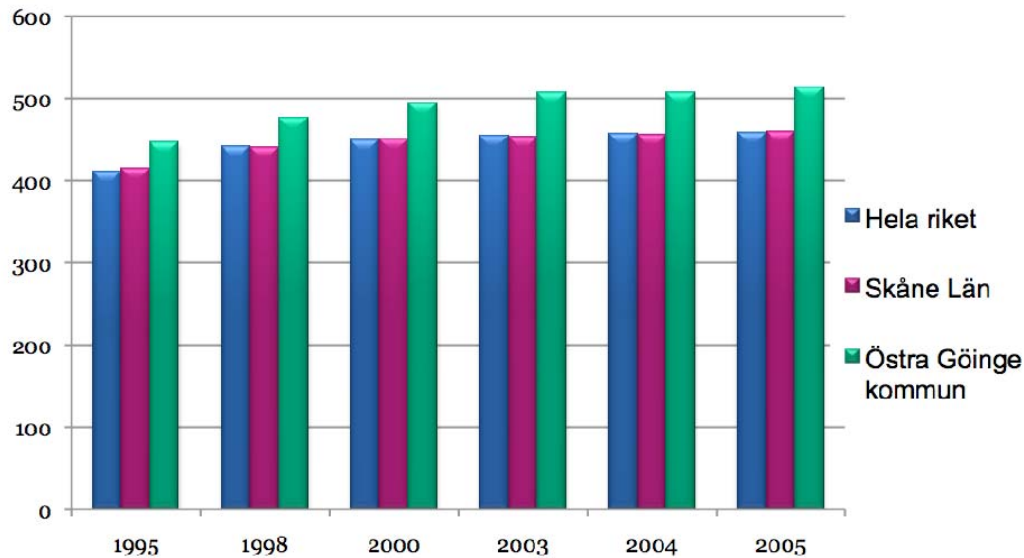
Östra Göinge kommuns invånare i jämförelse med Skåne men också i jämförelse med riket i helhet kör mer antal mil per år vilket naturligtvis även innebär ökade koldioxidutsläpp. Detta bekräftas ytterligare av att om man ser på bilnehav per 1.000 invånare så ligger Östra Göinge kommun även här över både Skåne och Rikets som helhet. Förklaringen till detta är Östra Göinge kommuns geografiska läge men även kollektivtrafiksituationen spelar en stor roll såsom avsaknaden av järnväg. För att minska utsläppen från transportsektorn krävs en strategi för att få kommunens invånare att välja bränslesnåla bilar vid nyinköp eller bilar som drivs av alternativa bränslen. Det krävs också att biltransporterna minskar och ersätts med kollektivtransporter samt cykling inom tätorten. Inom Östra Göinge kommun finns i dagsläget inget tankställe för alternativa drivmedel. Den största utmaningen beträffande koldioxidutsläpp som kommunen står inför bedöms i dagsläget vara transportsektorn.

Körsträcka per bil

Antal mil



Bilnehav per 1000-invånare



Miljöbilspolicy

Kommunen har 2008 antagit en inköspolicy för fordon i Östra Göinge kommun som skall gynna övergång till s.k. "miljöbilar" inom den kommunala sektorn. Denna policy anger bl a följande: Inom den fordonstyp och storlek som valts ska följande prioriteringsordning användas baserat på drivmedlens miljöpåverkan. Någon inbördes prioritering inom grupperna nedan finns inte.

1. Biogas

Förnybar el

2. Etanol (E85)

Rapsmetylester (RME)

Syntetisk diesel från förnybart ursprung

Fordonsgas50 (blandning 50 % biogas och 50 % naturgas)

El

3 Naturgas

Diesel (*Koldioxidutsläpp från 0,93 l diesel motsvarar koldioxidutsläpp från 1 l bensin.*

Ref. Vägverket)

Syntetisk diesel från fossilt ursprung

4. Bensin

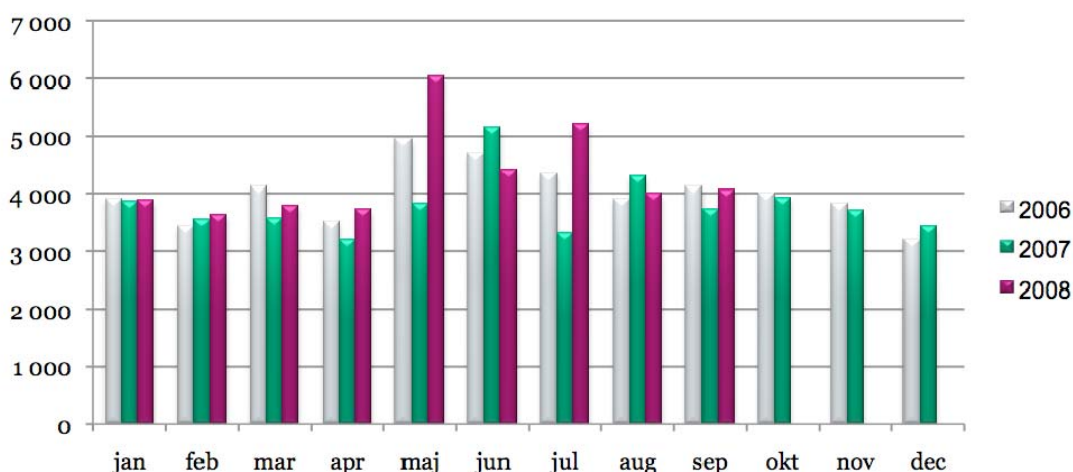
Offentlig verksamhet

Energiförbrukning i kommunens lokaler

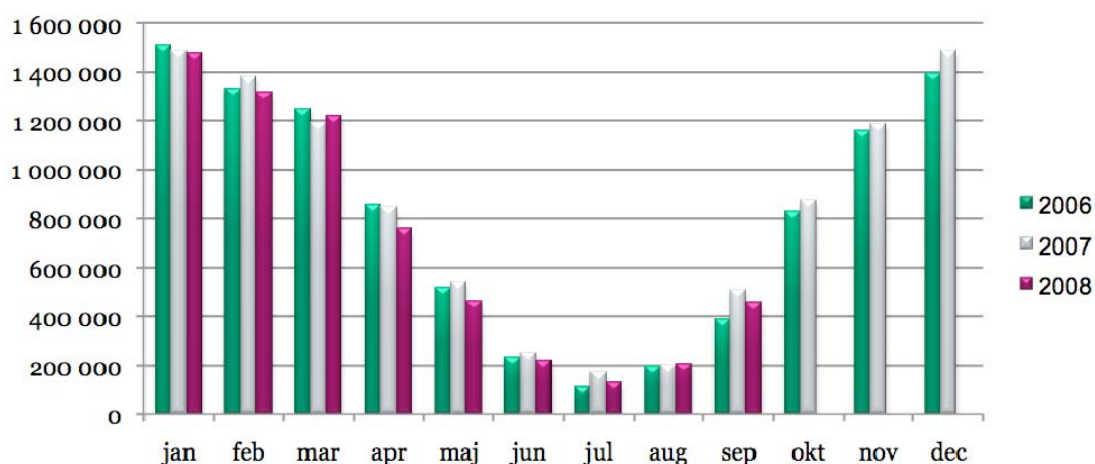
Kommunen äger och förvaltar många fastigheter inom bl. a skol- och äldreomsorgen, totalt ca 50 stycken. Av dessa är 7 stycken oljeberoende. Någon tydlig trend på mindre förbrukning kan ej urskiljas möjligen förutom på vattensidan. Oljeförbrukningen har minskat beroende av att fastigheter anslutits till fjärrvärme. Dock borde minskningen ske i snabbare takt och detta borde kunna underlättas om man får till stånd bibränsleddade panncentraler för fjärrvärme i Glimåkra och Sibbhult. Kommunen borde, i större utsträckning, även titta på alternativ som mark/jordvärmepumpar eller pelletspannor. Effektivisering är ett annat område som kommunen ännu mer bör inrikta sig på. Mycket har hänt, men mer kan göras.

Samtliga diagram nedan rör kommunala fastigheter och är normalårskorrigerade värden.

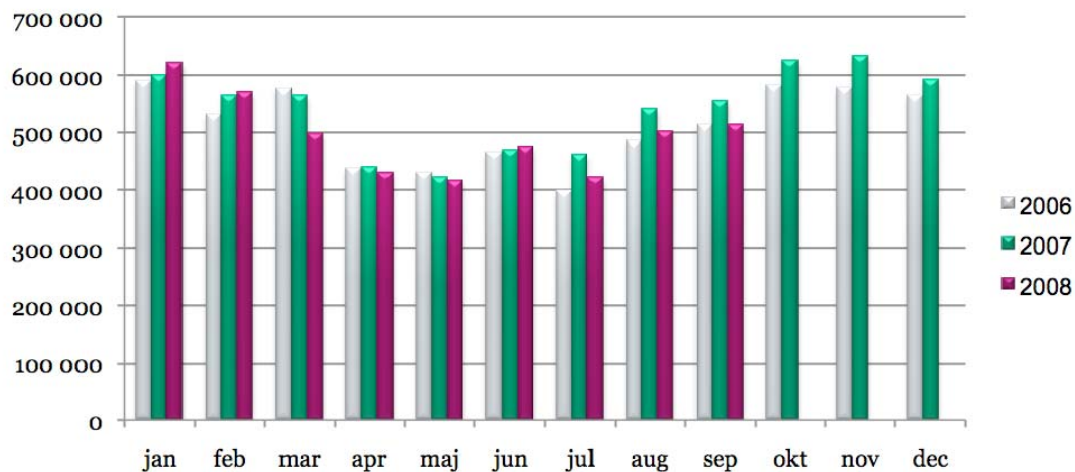
Vattenförbrukning (m³)



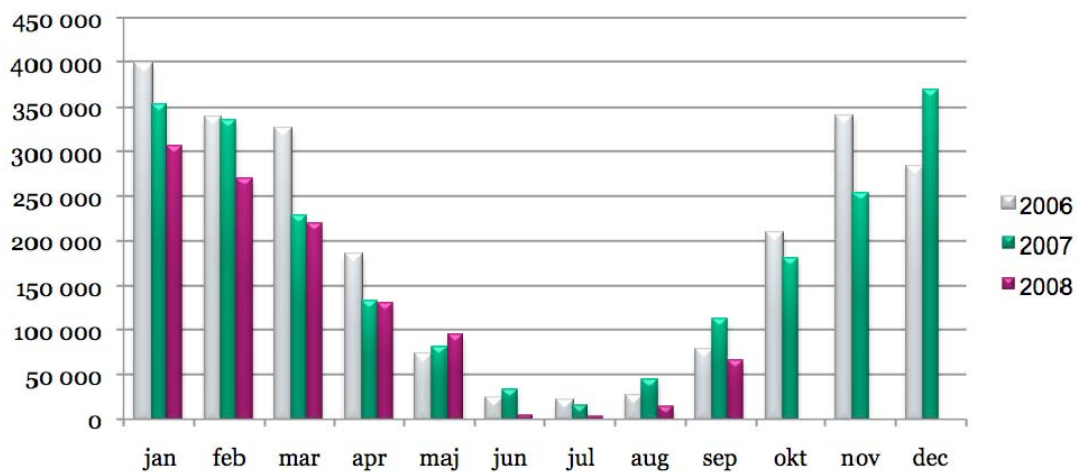
Värme totalt (Kwh)



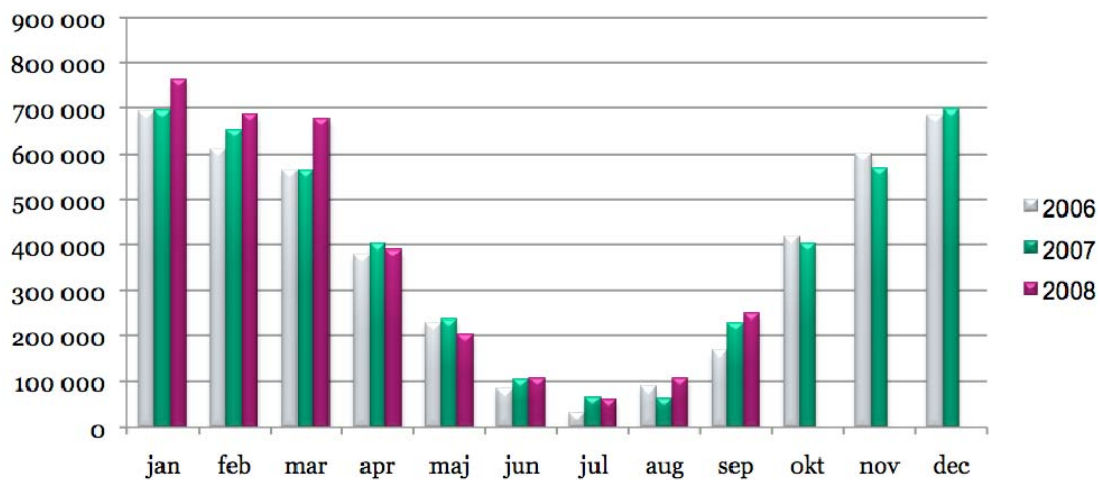
Övrig el exempelvis belysning (kWh)



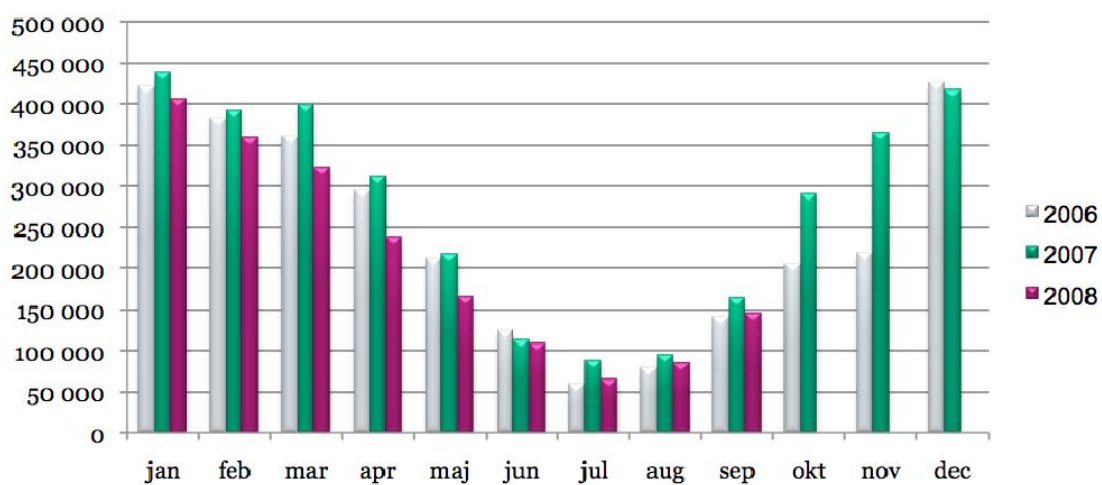
Oljeförbrukning (kWh)



Fjärrvärme (Kwh)



Elvärme (Kwh)



Vad kan jag göra?

Energirådgivarna

Behöver du hjälp och stöd med exempelvis vilket uppvärmningssystem du skall välja eller andra frågor om energi har kommunen tillgång till energirådgivare som är duktiga på det här. Ring bara kommunen så kommer du enkelt i kontakt med dessa. Glöm bara inte om du avser att installera mark- eller jordvärme måste du ha tillstånd. Ring miljö- och bygg och kolla!

Kolla och undersök

Visste du att du på ditt bibliotekskort kan låna en elmätare på samtliga bibliotek i Östra Göinge kommun. Kanske har du någon apparat hemma som du undrar över hur mycket den slukar och kanske slukar den mer el än du kan föreställa dig.

Vardagstips

Här följer några enkla tips. Och kom ihåg:

Alla kan göra något– ingen kan göra allt!

<p style="text-align: center;">Belysning</p> <ul style="list-style-type: none">● Släck ljuset i tomma rum.● Byt till lågenergilampor.● Koppla ljusavkännare till utebelysningen● Avstängda apparater.● Låt inte apparater stå på standby.● Ju fler ”apparater med sladd”, desto högre energiförbrukning.	<p style="text-align: center;">Matlagning</p> <ul style="list-style-type: none">● Ta hjälp av äldre personer hur man sparar mat.● Koka om möjligt med lock.● Minska om möjligt vattenmängden.● Laga färdigt maten på eftervärme.● Använd vattenkokare.● Använd mikron till små portioner.● Rätt temp i kyl (+5 °C) och frys (-18 °C).● Kör inte spisfläkten längre än nödvändigt.
<p style="text-align: center;">Möblering</p> <ul style="list-style-type: none">● Se till att värmen från elementen kan spridas fritt i rummet.	<p style="text-align: center;">Diskning</p> <ul style="list-style-type: none">● Diska och skölj i balja vid handdisk.● Fyll diskmaskinen och använd kortast möjliga program.
<p style="text-align: center;">Resor</p> <ul style="list-style-type: none">● Cykla och/eller gå mer.● Välj tåget/bussen istället för bilen/flyget.● Samåk i bilen.● Använd motorvärmare – koppla in timer.● Lär dig sparsamt körsätt –”eco-driving”.	<p style="text-align: center;">Matförvaring</p> <ul style="list-style-type: none">● Avfrosta kyl- och frysskåp regelbundet.● Byt ut vitvaror som är mer än 15 år gamla.● Välj energisnåla modeller när du byter hushållsutrustning.● Ha inte kyl- och frysdörren öppen i onödan.

<ul style="list-style-type: none"> • Rätt tryck i däcken sparar bränsle. 	
<p style="text-align: center;">I badrummet</p> <ul style="list-style-type: none"> • Byt till snålspolande stril. • Duscha inte så länge. • Åtgärda droppande kranar. • Byt till engreppsblendare. 	<p style="text-align: center;">Tvätt/Torkning</p> <ul style="list-style-type: none"> • Tvätta med full maskin. • Slopa förtvätten. • Välj lägre temperatur när det går. • Utnyttja maskinens ev. sparprogram. • Lufttorka - torktumlare tar mer energi.
<p style="text-align: center;">Uppvärmning</p> <ul style="list-style-type: none"> • Täta dörrar och fönster. • Sänk innetemperaturen en grad. • Sänk värmen då du reser bort. • Vädra snabbt med tvärdrag. • Nedfällna persienner och rullgardiner sparar energi nattetid. • Lägre temperatur i sovrummet ger bättre sömn. 	<p style="text-align: center;">Vår mat</p> <ul style="list-style-type: none"> • Ekologiskt medför lägre energianvändning. • Köp närproducerat. • Handla nära dig. • Minska på kött - öka vegetabilerna. • Kolla ursprungsland. • Välj mat efter säsong. • Odlar gärna lite själv.

Barnens "Nu E De Nock"

Det är din framtid

Du bor i ett hus eller en lägenhet. Du tillhör där en familj som kan se ut på olika vis. Kanske har du syskon eller så har du inte det. Huset eller lägenheten som du bor i finns kanske i en by och denna by kanske råkar heta Broby eller Glimåkra. Du bor också i en kommun som heter Östra Göinge och denna kommun ligger i landet Sverige. Jorden har vi delat upp i olika länder.

Oavsett om man bor i Sverige eller Kina så är vi alla människor. Sverige är ett rikt land men det finns andra länder som är fattiga. Ett problem är att vi i de rika länderna slösar för mycket och att det gör att jorden börjar må lite dåligt.

Vi behöver energi

Har du hört ordet energi?? Det är lite knepigt att förklara men förenklat kan man säga att energi finns överallt. Dels i växterna när de med hjälp av något som kallas fotosyntesen byggs upp, samt i djuren som äter växterna och då får energi av dessa så att de kan växa och må bra.

Vi måste ju också äta vilket ger oss energi så vi orkar gå i skolan och göra andra saker. Men hela vårt samhälle behöver energi för att fungera. När man kör bil behöver den kanske bensin för att fungera. Du behöver värme där du bor så att du inte fryser. Lampor behöver vi för att kunna se på kvällarna osv. Energi är liksom motorn i det mesta.

Koldioxid är farligt

Problemet är att viss energi ger ett utsläpp som kallas koldioxid. Detta kallar man icke förnyelsebar energi. Det är energi som tar slut. Olja t.ex. finns det inte hur mycket som helst av i jorden och det gör att när man använder denna så får man för mycket koldioxid. Det finns däremot energi som man säger är förnyelsebar t.ex. vindkraftverk. Vinden gör att vindkraftverket snurrar och vinden tar liksom inte slut och man får inte en ökning av koldioxid.

För att enkelt förklara vad koldioxid gör eller det som man säger kallas klimatförändringar så kan man beskriva det så här: Om du ligger i din säng så är du jorden. Om du har ett lagom varmt täcke på dig så är det skönt. Koldioxid kan man säga gör att ditt täcke blir tjockare och tjockare och att du till slut blir för varm. Du kan ju ta av dig täcket men det kan ju inte jorden. Det medför att det blir varmare på jorden men också andra saker som att isar smälter och att man kan få konstiga väder.

Alla måste arbeta för miljön

En kommun måste ha en energiplan och det måste alltså vi i Östra Göinge kommun också. Vi vill också ha något vi kallar en klimatstrategi och det är en plan för hur vi skall komma till rätta med det här med energi och koldioxiden.

I Östra Göinge kommun tror vi att du som barn kanske är den viktigaste personen i detta arbete. Ju mer du lär dig och kan om detta med miljö, energi och koldioxid desto bättre kommer jorden och därmed alla vi som lever här både människor, djur och växter att må.



Detta tycker vi måste göras för miljön

Vad måste vi göra?	När ska vi göra det?	Vem ska göra det?
Cykla	Alltid när man inte har för mycket att bära men då kan man ju gå!	Jag! Och alla andra. Morfar också för han kör mycket bil.
Uppfinna nya bilar som inte smutsar ner	Helst nu!	Uppfinnare! Det skall jag bli när jag blir stor.
Släcka datorerna. På vår skola står de ofta på.	När man inte använder dem!	Det kan väl lärarna göra.
Man kan fantisera att man är i ett annat land.	När man vill!	Jag fantiserar ibland att jag är och badar i havet. Det kan ju alla göra även när det är kallt.
Låta mamma köpa glödlampor som är bra.	När man handlar!	Det kan alla göra.
Mina kompisar och jag kan samla tomburkar och panta	När man hittar!	De som vill.
Fortsätt själv att göra listan längre...		

Vad gör vi nu då?

Början

Det här är en plan och den skall också ses som det. Om vi inte håller igång "Nu E De Nock" och förändrar den efter det vi behöver så kommer det inte att ske mycket...

Att ta sig vatten över huvudet är heller ingen lösning så vi börjar med de åtgärderna som vi tror kommer ha bäst genomslagseffekt. Vi vet att de energi- och klimatmål vi sätter upp för Östra Göinge kommun kan anses som orealistiska för en del men som vi sagt från början så – Nu E De Nock!

Vision

Östra Göinge kommun är en framgångskommun när det gäller att ha skapat ett långsiktigt hållbart energisystem. Vår påverkan på miljö och klimat är liten vilket innebär att vi sover gott om natten, har en bra hälsa och att våra barn har en bra framtid att se fram emot. Att leva, bo och resa fossilfritt och energieffektivt är enkelt och lönsamt för oss.

Energi- och klimatmål

- År 2020 är Östra Göinge kommun en fossilbränslefri kommun.
- År 2015 är användningen av fossila bränslen för uppvärmning 80 % mindre jämfört med år 1990
- År 2015 är användningen av fossila bränslen för transporter 30 % mindre jämfört med år 1990

Fokusområde

- Samhällsbyggande
- Energihushållning och energieffektivisering
- Energislag
- Transporter
- Information

”Nu E De Nock” – en hyllvärmare?

Uppföljningssystem/ Redovisning

För att detta dokument inte skall bli en s.k ”hyllvärmare” har vi byggt upp uppföljningssystemet enligt följande.

Fullmäktige

- antar energiplanen,
- tar ställning till den årliga redovisning och initierar ytterligare steg som är lämpliga för att driva utvecklingen mot målen,
- tar vartannat år ställning till om ”Nu E De Nock” är aktuell eller skall revideras.

Kommunstyrelsen

- ansvara för att genomföra nödvändiga åtgärder för att uppfylla målen,
- ansvarar för att processen med att årligen utveckla ”Nu E De Nock” utifrån gjorda erfarenheter för att driva processen framåt.

Kommunchef

- ansvarar för att kontroll och utvärdering av genomförda åtgärder utförs samt initierar att en årlig redovisning sker till Kommunstyrelsen/Kommunfullmäktige. - lyfter frågan om planen bör revideras till Kommunfullmäktige vartannat år,
- har samordningsansvar för att sådana åtgärder som involverar flera aktörer initieras och genomförs.

Miljöbedömning

Positivt

I enlighet med förändring i lagstiftningen skall en energiplan innehålla en miljökonsekvensbeskrivning (MKB) om ingående projekt kan anses medföra betydande miljöpåverkan på natur och människors hälsa. Kommunen bedömer att genomförandet i den form den nu föreligger inte medför någon sådan betydande miljöpåverkan i den bemärkelsen att man redan nu ska förutse och bedöma effekter av större framtida projekt som kommer att kräva tillstånd.

Det är få planer som behäftas med så många positiva inslag som en "Nu E De Nock". De flesta av åtgärderna består huvudsakligen i att utreda, energieffektivisera eller förmedla information inom såväl den egna kommunala organisationen som till företag och enskilda medborgare.

Den dag tillstånd krävs för nya större projekt blir de föremål för miljöbedömning och vid behov åtföljs de av en MKB, när fler detaljer kring respektive projekt finns att tillgå. MKB (MiljöKonsekvensBeskrivning) av det traditionella slaget – att beskriva eventuella negativa konsekvenser – är svår att hantera i klimatfrågan. Det finns ett inneboende allvar i frågan som vida överstiger eventuella negativa bieffekter. Samhällets beroende av fossila produkter gör att omställningstiden är lång. Tränger sig klimatfrågan på så att mycket drastiska åtgärder krävs, kommer vårt ekonomiska system att ställas på hårda prov. Därför behövs snarast en planering där samhället skapar strukturer som är långsiktigt hållbara. Mer resurser kommer att behöva satsas än vi har förstått hittills... och det är bråttom. Energiplanen pekar ut färdriktningen och dess syfte är att bana väg för en sådan omställning – "där alla kan göra något – ingen kan göra allt". Principiellt kan man beskriva miljöpåverkan enligt följande.

Inverkan på miljö

Energiplanen har som övergripande mål att minska klimatpåverkan och övrig miljöbelastning. Genom att spara energi och minskad användning av fossila bränslen kommer utsläppen av växthusgaser att minska. Två viktiga faktorer som måste finnas med är övergången till förnyelsebara drivmedel inom transportsektorn och minskningen av energianvändningen för uppvärmning av bostäder.

Inverkan på hälsan

Utbyggnad av fjärrvärme innebär att olje- och vedeldning minskar och därmed minskar också utsläppen av stoft, VOC, PAH och NOX i kommunens tätorter. Detta innebär att halten av ämnen med skadlig effekt för hälsan minskar i dessa områden. Vad gäller fastbränsleeldning förbättras situationen genom att gamla anläggningar byts ut mot nya. Vid anslutning till fjärrvärme och andra större förändringar i fastigheters drift är det viktigt att kontrollera funktionen av ventilationsanläggningar. Risk föreligger att förändringarna kan leda till ökade radonhalter, fukt- och mögelproblem mm som kan vara skadliga för hälsan. Minskade transporter med diesel och bensen som drivmedel innebär att utsläppen av hälsofarliga ämnen minskar. Avgaser från förbränningsmotorer innehåller ett stort antal ämnen som är cancerframkallande men är även hälsofarliga på andra sätt.

Hushållning med naturresurser.

Förbrukningen av icke förnyelsebara energislag i Östra Göinge kommun kommer att minska och en övergång till förnyelsebara bränslen ske.

Miljökonsekvensbeskrivning av framtida åtgärder

I samband med att arbetet för de olika åtgärderna projekteras utarbetas vid behov mer detaljerade miljökonsekvensbeskrivningar. Dessa bör innehålla uppgifter om minskade utsläppsmängder, energihushållningsvinster samt förväntade effekter på miljö och hälsa.